



## Réseau de Surveillance des Infections Nosocomiales en Maternité

# Guide informatique

### **CCLIN Sud-Est**

Hôpital Henry Gabrielle - Villa Alice  
20 Route de Vourles  
69 230 Saint-Genis Laval

Secrétariat réseau :

Tél 04 78 86 49 20

Fax 04 78 86 49 48

E-mail [cclinse@chu-lyon.fr](mailto:cclinse@chu-lyon.fr)

Site Internet <http://cclin-sudest.chu-lyon.fr>

## Sommaire

	page
A. Avant-propos	2
B. Installation du logiciel Epi Info	2
C. Installation de l'application MATER	3
D. Saisie des données	4
E. Contrôle des données	7
F. Analyse des données	7
G. Sauvegarde et envoi des données	8

### A . Avant-propos

La surveillance MATER Sud-Est implique une saisie informatique des données recueillies. Pour ce faire, nous avons réalisé une application MATER Sud-Est qui fonctionne avec le logiciel Epi Info version 3.3.2 (sous Windows®). Il s'agit d'une nouvelle version du logiciel Epi Info qui fonctionne sous Windows®.

Vous devez donc installer cette nouvelle version du logiciel Epi Info (si vous ne l'avez pas sur votre ordinateur) et l'application MATER. Cette dernière vous permettra de saisir les fiches de la surveillance MATER Sud-Est, de contrôler ces données, de les analyser et de les copier pour sauvegarde et pour l'envoi au C.CLIN à la fin de la période de surveillance.

Pour que l'application MATER fonctionne correctement, il est nécessaire :

- que le logiciel Epi Info version 3.3.2 soit installé,
- qu'une imprimante soit connectée à l'ordinateur,
- que le logiciel Internet Explorer soit installé.

Bien sûr, n'hésitez pas à nous appeler au 04 78 86 49 20, au C.CLIN Sud-Est – Réseaux de Surveillance, nous essayerons de répondre au mieux à vos questions.

Nous passons maintenant à l'installation et à l'utilisation effective de l'application.

**Sur notre site internet, à la rubrique Surveillance, Mater Sud Est, vous trouverez les fichiers à télécharger dans la page outils informatique :**

[http://cclin-sudest.chu-lyon.fr/Reseaux/Mater/Mater\\_informatique.html](http://cclin-sudest.chu-lyon.fr/Reseaux/Mater/Mater_informatique.html)

### B . Installation du logiciel Epi Info

**Si vous n'avez pas déjà installé le logiciel Epi Info 3.3.2** pour une autre surveillance ou pour la surveillance Mater Sud Est 2007 ou 2008, vous devez :

- télécharger **Epi\_Info\_V3.3.2.exe** sur votre ordinateur,
- cliquer sur le fichier **Epi\_Info\_V3.3.2.exe**,
- suivre les instructions sans modifier aucun des paramètres de l'installation.

## C . Installation de l'application MATER Sud-Est

### 1 – Installation de l'application MATER Sud-Est:

- télécharger le fichier **materse.exe** sur votre ordinateur,
- cliquer sur le fichier **materse.exe**,
- suivre les instructions.

Vous avez maintenant un dossier MATERSE sur votre disque dur où se trouvent les données et programmes pour la surveillance MATER Sud Est.

**Vous ne devez pas renommer les fichiers ou le répertoire sous peine de rendre les programmes inutilisables.**

**Après avoir commencé la saisie des fiches, il ne faut pas réinstaller l'application MATER car le fichier de données sera de nouveau vide et les fiches saisies seront perdues.**

### 2 – Lancement de l'application MATER Sud-Est:

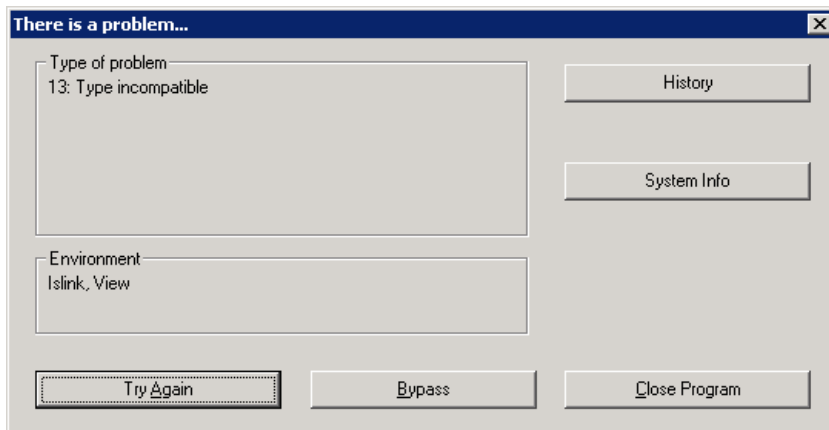
- cliquer sur **Démarrer** puis aller sur **Programmes** puis **materse** puis **materse**.

La fenêtre de l'application MATER Sud-Est apparaît.



## D . Saisie des données

Lancer l'application MATER Sud-Est (cf ci-dessus) et cliquer sur le bouton **Saisie fiches**.  
Un message d'erreur peut apparaître :



Ne pas en tenir compte et cliquer sur **Bypass** jusqu'à la fermeture de cette fenêtre.

La saisie d'une fiche se fait sur 2 pages (il est conseillé pour l'affichage d'être en petites polices avec une résolution de 1280 x 1024 pixels) :

### Page 1 : Patiente et accouchement

File Edit Options Help

C.Clin Sud Est

### Surveillance Mater Sud Est

Numero d'ordre du patient	<input type="text" value="00002"/>	Code maternite	<input type="text" value="001"/>
Annee de naissance	<input type="text"/>	Parite	<input type="text"/>
Date d'accouchement	<input type="text" value=".."/>	Heure d'accouchement :	<input type="text"/> minutes : <input type="text"/> (si inconnues : coder 99 pour heures et minutes)
Age gestationnel	<input type="text"/>	Date de sortie	<input type="text" value=".."/>

Infection urinaire pendant la grossesse

Infection urinaire à l'entrée

Hyperthermie pendant le travail

Rupture prematuree des membranes >=12h avant hospitalisation

Date ouverture de l'oeuf  Heure d'ouverture de l'oeuf :  minutes :   
si césarienne prophylactique coder 2 mn  
(si inconnues : coder 99 pour heures et minutes)

Antibioprophylaxie

Perte de sang >800 ml

Anesthesie

**Cesarienne**

Accouchement voie basse	Césarienne
Delivrance artificielle/révision uterine <input type="text"/>	Prophylactique <input type="text"/>
Manoeuvres extractives instrumentales <input type="text"/>	1ere cesarienne <input type="text"/>
Nombre TV >5 après ouverture de l'oeuf <input type="text"/>	
Declenchement <input type="text"/>	
Nombre de sondages evacuateurs <input type="text"/> (si inconnu : coder 99)	
Episiotomie ou déchirure perineale <input type="text"/>	

MustEnter , RepeatLastvalue

## Page 2 : IN, bebes et allaitement

File Edit Options Help

**Infection ciblée** [dropdown]

Endometrite [dropdown] Date [..]

Infection urinaire [dropdown] Date [..]

Infection du site operatoire [dropdown] Date [..] Type [dropdown]

Infection du sein [dropdown]

Bacteriemie [dropdown]

Infection locale apres pose d'un catheter [dropdown]

**Bébé(s)**

Nombre de bébés nés vivants

Nombre de bebes mutes

**Infection ciblée du bebe** [dropdown]

<b>Bébé 1</b>	<b>Bébé 2</b>
Infection cutanee [dropdown]	Infection cutanee [dropdown]
Infection oculaire [dropdown]	Infection oculaire [dropdown]
Infection de cordon [dropdown]	Infection de cordon [dropdown]
Infection grave* [dropdown]	Infection grave* [dropdown]

\*septicémie, méningite, infection ostéoarticulaire

**Allaitement a la sortie** [dropdown]

**Date de dernier contact** [..]

MustEnterComment Legal

Le numéro d'ordre du patient est automatique : il faut le recopier sur la fiche papier. En cas de suppression de fiche, le numéro n'est plus attribué.

A la fin de la saisie de la page 1, vous pouvez passer automatiquement à la page 2. Vous pouvez aussi vous déplacer de la page 1 à la page 2 et inversement en cliquant sur en haut à gauche alternativement sur :

1 Patiente et accouchement

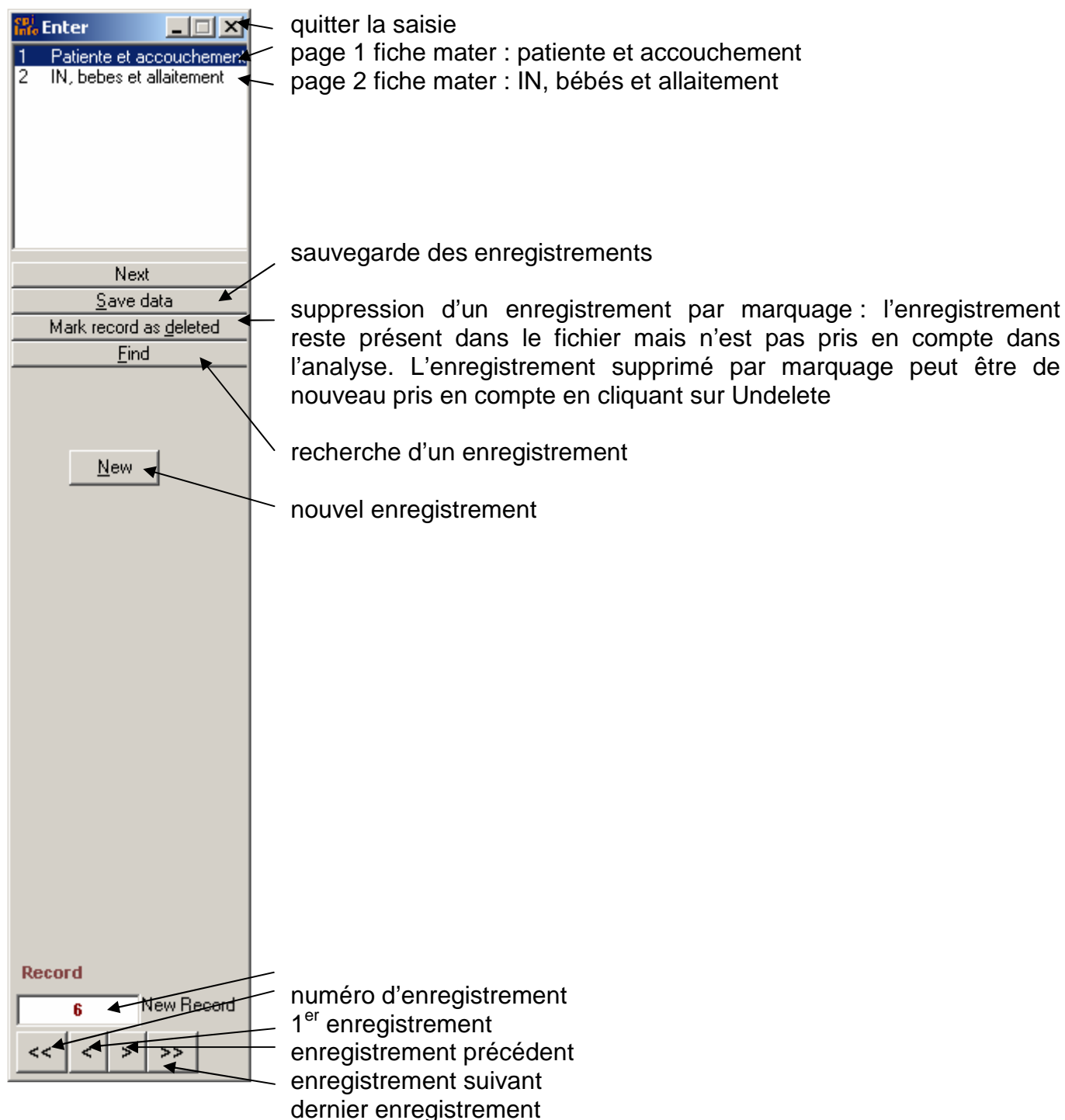
Ou

2 IN, bebes et allaitement

C'est notamment la conduite à adopter en cas de corrections sur une fiche ou si la page suivante n'apparaît pas automatiquement.

Après la saisie d'une fiche, si une nouvelle fiche n'apparaît pas automatiquement, cliquer sur NEW.

Détail du menu Enter à gauche de l'écran :



Le numéro de fiche est attribué automatiquement par le programme. **Ce numéro est à recopier sur la fiche papier** pour tout contrôle de données.

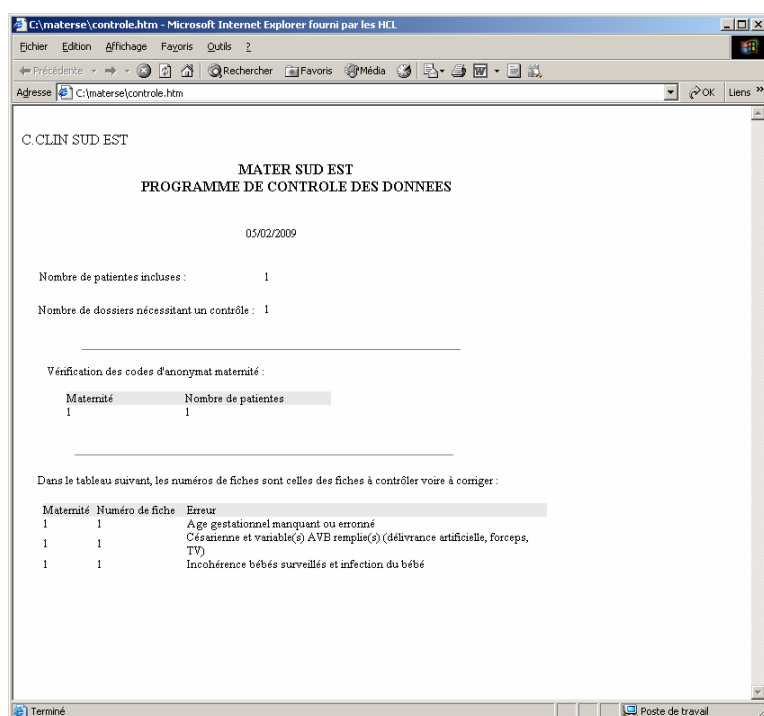
Pour les variables qui ont des codes prédéfinis, vous pouvez afficher les codes en cliquant sur la flèche à droite du champ de saisie et choisir la bonne réponse.

Pour quitter la saisie, cliquer sur la croix à côté de Enter (en haut à gauche) ou choisir Exit dans le menu File.

## E. Contrôle des données

Avant l'édition des résultats, l'envoi des données à la fin de la période ou en cours de saisie, il est important de contrôler la validité de vos données.

Lancer l'application MATER Sud-Est (cf ci-dessus) et cliquer sur le bouton **Contrôle fiches**.  
Le programme produit une série de contrôles que vous pouvez visualiser en cliquant sur le bouton **Visualise controle**.  
Le résultat suivant sera obtenu :



Vous obtenez un récapitulatif de votre saisie : nombre de patientes incluses, nombre de fiches à contrôler, nombre de fiches par code maternité.

Si vous avez des erreurs, la liste des erreurs s'affiche avec le code maternité, le numéro de la fiche et l'erreur.

Vous pouvez corriger les données en retournant dans **Saisie fiches**. Après corrections, pensez à sauvegarder en cliquant sur SAVE DATA.

## F. Analyse des données

### 1 – Analyse surveillance globale

L'analyse en fonctionnera que si 1 accouchement voie basse et 1 césarienne ont été saisis.  
Lancer l'application MATER Sud-Est (cf ci-dessus) et cliquer sur le bouton **Analyse surveillance**.

Tapez votre code maternité.

Tapez la date de début de la surveillance avec le format suivant : jj/mm/aaaa (taper les /)

Tapez la date de fin de la surveillance avec le format suivant : jj/mm/aaaa (taper les /)

Le programme produit les résultats que vous pouvez visualiser en cliquant sur le bouton **Visualise analyse**.

Vous pouvez modifier la mise en page pour imprimer les tableaux en entier, en modifiant les marges gauche et droite dans le menu **Mise en page** du menu **Fichier**.

Les résultats se trouvent dans le fichier C:\materse\analyse.htm. Vous devez le renommer si vous souhaitez sauvegarder ces résultats.

## G. Sauvegarde et envoi des données

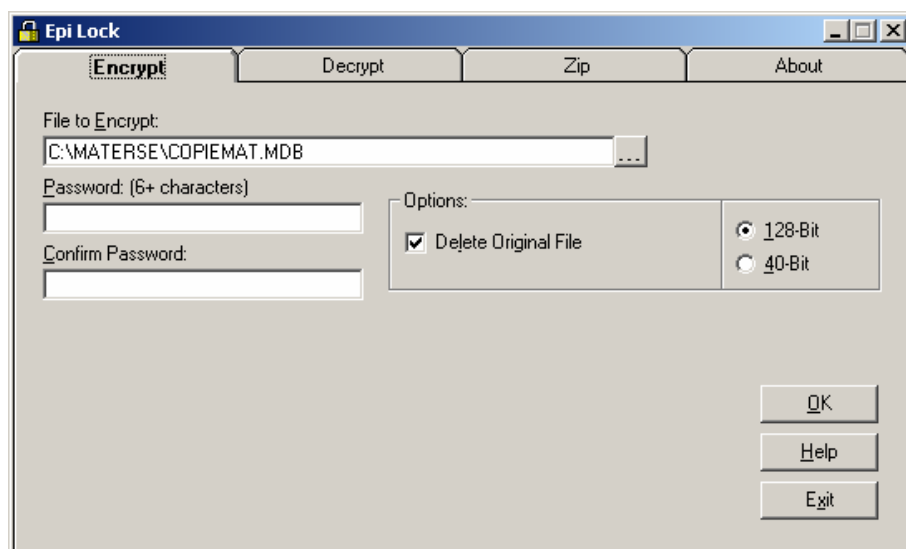
Pour votre sécurité, sauvegarder régulièrement l'ensemble des données de votre surveillance en sauvegardant soit la totalité du dossier **MATERSE** soit le fichier **MATER.MDB**.

### Envoi des données au CCLIN

Une fois la période de surveillance achevée et l'ensemble de vos fiches saisies et validées, envoyer une copie des données au CCLIN par email, CD ou disquette.

- Lancer l'application MATER Sud-Est
- Cliquer sur le bouton **Extraction pour envoi au CCLIN**.

La fenêtre suivante apparaît :



Taper le mot de passe dans Password et le retaper dans la fenêtre Confirm Password (le mot de passe est envoyé avec votre code service).

Cliquer sur OK.

- Copier le fichier **Copiemat.mdb.elh** se trouvant dans le répertoire **MATERSE** sur le support de votre choix ou l'envoyer en fichier joint à l'adresse email suivante :

emmanuelle.caillat-vallet@chu-lyon.fr

**N'hésitez pas à nous contacter en cas de problème :**

**Réseaux de Surveillance  
CCLIN Sud-Est**

**Tél 04 78 86 49 20  
Fax 04 78 86 49 49**