



Rapport annuel du réseau de surveillance  
des infections nosocomiales en maternité

# Mater 2015

**Octobre 2016**

Cclin Sud-Est  
Hôpital Henry Gabrielle  
Villa Alice  
20 rte de Vourles  
69230 Saint Genis Laval

Tel : 04 78 86 49 20  
Fax : 04 78 86 49 48  
E-mail [cclinse@chu-lyon.fr](mailto:cclinse@chu-lyon.fr)  
<http://cclin-sudest.chu-lyon.fr>

L. AYZAC  
P. BATTAGLIOTTI  
M. BERLAND  
E. CAILLAT-VALLET  
M. A. CONFESSON

R. GIRARD  
C. HAOND  
E. LAPRUGNE-GARCIA  
C. PIERSON  
M. L. VALDEYRON

## Synthèse des résultats 2015

- **68** maternités ont surveillé au moins un quadrimestre dans le cadre du réseau Mater au cours de l'année 2015.
- **46 064** accouchements ont été pris en compte dans cette surveillance :
  - **80,1% (36 908)** des accouchements étaient des accouchements par voie basse,
  - **19,9% (9 156)** des accouchements étaient des accouchements par césarienne.
- Caractéristiques de la population :
  - Age moyen : 30,4 ans (min 11 ans - max 55 ans),
  - Parité moyenne : 1,89 enfants (min 1 – max 12).
- Durée de séjour post-accouchement 3,6 jours pour les accouchées par voie basse (min 0 – max 52) et 5,1 jours pour les accouchées par césarienne (min 0 jour – max 52 jours).
- Age gestationnel moyen 39,2 semaines d'aménorrhée (min 22 – max 45) chez les accouchées par voie basse et 38,6 semaines d'aménorrhée (min 22 – max 43) chez les accouchées par césarienne.

Avertissement : Les taux fournis ci-dessous sont calculés après exclusion des valeurs manquantes ce qui peut expliquer que l'on ne retrouve pas forcément les taux en divisant l'effectif donné pour un facteur de risque, un facteur protecteur ou un type d'infection par le nombre total d'accouchées.

### Description des conditions d'accouchement (↘ et ↗ par rapport à 2014)

#### Fréquence des facteurs de risque et facteurs protecteurs établis par la littérature chez les accouchées par voie basse et par césarienne (effectifs)

Infections urinaires pendant la grossesse	6,3% (2 764)
Infections urinaires à l'entrée (documentées par ECBU)	1,6% (693)
Hyperthermies du travail	2,3% (1 065)
Ruptures prématurées des membranes ≥ 12h	5,0% (2 253) ↗
Pertes de sang > 800ml	2,9% (1 323)

#### Fréquence des facteurs de risque et facteurs protecteurs établis par la littérature chez les accouchées par voie basse (effectifs)

Péridurales, rachianesthésies	79,7% (29 410)
Délivrances artificielles/révisions utérines	10,9% (4 012)
Mancœuvres extractives instrumentales	14,1% (5 199) ↘
Touchers vaginaux > 5 après rupture des membranes	35,1% (12 968) ↗
Déclenchements	20,5% (7 548) ↘
Antibioprophylaxies	30,0% (11 065) ↗
Nombre de sondages évacuateurs :	
Aucun sondage évacuateur	25,5% (9 402) ↘
1 sondage évacuateur	50,6% (18 344) ↘
2 sondages évacuateurs	18,9% (6 966) ↗
3 sondages évacuateurs	3,7% (1 356) ↗
4 sondages évacuateurs et plus	0,7% (256)
Episiotomies	66,2% (23 923) ↘

## Fréquence des facteurs de risque et facteurs protecteurs établis par la littérature chez les accouchées par césarienne (effectifs)

Césariennes prophylactiques	45,1% (4 127) ↘
Premières césariennes	56,2% (5 142) ↗
Antibioprophylaxies	76,8% (7 028)
Anesthésies générales	5,0% (454)

## Taux d'accouchées et de nouveaux nés infectés

- **2,18%** (197/9 036) des patientes accouchant par césarienne ont développé au moins une des infections nosocomiales surveillées.
  - **1,84 %** (75/4 080) des patientes accouchant par césarienne prophylactique ont développé au moins une des infections nosocomiales surveillées
  - **2,47%** (121/4 891) des patientes accouchant par césarienne en urgence ont développé au moins une des infections nosocomiales surveillées
- **0,90%** (328/36 585) des patientes accouchant par voie basse ont développé au moins une des infections nosocomiales surveillées.
- **0,20%** (88/43 593) des bébés surveillés ont développé au moins une des infections nosocomiales surveillées.

## SOMMAIRE

<b>Synthèse des résultats 2015</b>	<b>2</b>
<b>Avertissement au lecteur</b>	<b>5</b>
<b>I Rappels méthodologiques</b>	<b>6</b>
A/ Position du problème	6
B/ Objectifs du réseau	6
C/ Modalités pratiques de la surveillance	6
<b>II Participation 2015</b>	<b>8</b>
<b>III Qualité des données : valeurs manquantes</b>	<b>9</b>
A/ Description des valeurs manquantes parmi les variables recueillies	9
B/ Total des valeurs manquantes	10
<b>IV Données générales</b>	<b>10</b>
A/ Répartition des accouchements par quadrimestre de surveillance	10
B/ Répartition des pourcentages d'accouchements par voie basse selon les maternités	10
C/ Répartition des durées de séjour post-accouchement	11
<b>V Description des accouchées</b>	<b>11</b>
A/ Résultats sur la totalité des données du réseau	11
1/ Répartition de l'âge des accouchées incluses	11
2/ Répartition de la parité des accouchées incluses	11
3/ Répartition de l'âge gestationnel des accouchées incluses	11
B/ Distribution des résultats par maternité	11
1/ Répartition de l'âge des accouchées incluses	11
2/ Répartition de la parité des accouchées incluses	12
3/ Répartition de l'âge gestationnel des accouchées incluses	12
<b>VI Description des facteurs de risque et des facteurs protecteurs établis par la littérature</b>	<b>12</b>
A/ Résultats sur la totalité des données du réseau	12
1/ Facteurs de risque et facteurs protecteurs chez les accouchées	12
2/ Facteurs de risque et facteurs protecteurs chez les accouchées par voie basse	13
3/ Facteurs de risque et facteurs protecteurs chez les accouchées par césarienne	13
B/ Distribution des résultats par maternité	14
1/ Facteurs de risque et facteurs protecteurs chez les accouchées	14
2/ Facteurs de risque et facteurs protecteurs chez les accouchées par voie basse	14
3/ Facteurs de risque et facteurs protecteurs chez les accouchées par césarienne	14
<b>VII Allaitement</b>	<b>14</b>
<b>VIII Infections acquises de la mère</b>	<b>15</b>
A/ Résultats sur la totalité des données du réseau	15
1/ Taux d'infections chez les accouchées par voie basse	15
2/ Taux d'infections chez les accouchées par césarienne	15
3/ Délai d'apparition des infections chez les accouchées par voie basse	16
4/ Délai d'apparition des infections chez les accouchées par césarienne	17
5/ Durée de suivi chez les accouchées par voie basse	17
6/ Infections apparues après la sortie chez les accouchées par voie basse	17
7/ Durée de suivi chez les accouchées par césarienne	17
8/ Infections apparues après la sortie chez les accouchées par césarienne	17
B/ Répartition des infections nosocomiales surveillées	18
<b>IX Infections acquises du bébé</b>	<b>19</b>
<b>X Etude embarquée IMC pour l'année 2015</b>	<b>20</b>
<b>XI Les ratios standardisés d'infections nosocomiales (RSIN) dans le réseau Mater pour l'année 2015</b>	<b>21</b>
<b>XII Variations de 1999 à 2015</b>	<b>33</b>
A/ Variations des facteurs de risque et des facteurs protecteurs	33
B/ Variations des infections acquises de la mère	36
<b>Annexe</b>	<b>38</b>
Annexe 1 : Liste des maternités participantes	38
Annexe 2 : Répartition des maternités selon les taux de facteurs de risque présentés par les accouchées	40
Annexe 3 : Fiche de recueil 2015-2016 du réseau Mater	52

## Avertissement au lecteur

Ce rapport présente les résultats de la surveillance des infections nosocomiales au sein du réseau Mater durant l'année 2015. Les données de toutes les maternités, qu'elles aient participé à un, deux ou trois quadrimestres ont été regroupées.

La première partie du rapport permet d'estimer la qualité des données grâce au pourcentage de données manquantes.

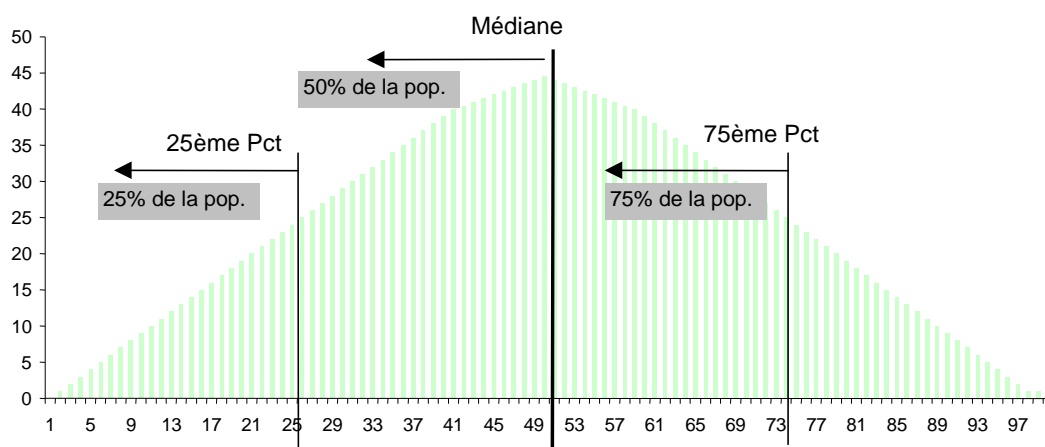
La seconde partie présente la répartition des différents facteurs de risque surveillés dans l'ensemble des maternités du réseau et par maternité. Les tableaux situés en annexe 2 reprennent les distributions par maternité des facteurs de risque recueillis chez les accouchées.

La troisième partie du rapport expose les taux d'infections nosocomiales (IN) surveillées chez les mères et les nouveau-nés des maternités du réseau.

La médiane, le 25<sup>ème</sup> et le 75<sup>ème</sup> percentile de la distribution des taux de facteurs de risque ont été calculés. La médiane est un paramètre de position tel que la moitié des observations lui est inférieure et l'autre moitié, supérieure. C'est donc la valeur qui "sépare" les maternités en deux groupes d'effectifs égaux (figure 1).

Les percentiles (pct) partagent une distribution de fréquence en 100 groupes égaux en effectifs. Les 25<sup>ème</sup> percentile et 75<sup>ème</sup> percentile sont aussi appelés 1<sup>er</sup> et 3<sup>ème</sup> quartiles (les quartiles partagent la distribution en quatre groupes égaux). La médiane ou second quartile équivaut au 50<sup>ème</sup> percentile.

Figure 1 : description des paramètres de position utilisés



Une maternité peut ainsi savoir pour chaque facteur surveillé à quel intervalle inter-quartile elle appartient.

La dernière partie du rapport est consacrée aux Ratio Standardisés d'Infections Nosocomiales (RSIN). Les RSIN permettent aux maternités de comparer leurs taux d'infections à ceux des autres maternités du réseau, après ajustement sur les principaux facteurs de confusion de chaque infection.

Les résultats de ce rapport peuvent être cités en mentionnant leur origine, avec les précautions d'utilisation suggérées ci-dessus.

# I Rappels méthodologiques

## A/ Position du problème

Les infections nosocomiales en maternité peuvent toucher à la fois la mère et l'enfant. Les taux d'incidences cumulées retrouvés dans la littérature concernant les infections nosocomiales chez la mère varient de 0,5 à 65% selon le type d'accouchement [1, 2] ; de 0,5 à 5% pour les accouchements par voie basse [3-5] et de 1,6 à 65% pour les césariennes [3, 6, 7, 8].

Chez les nouveau-nés, cette incidence est estimée entre 0,9 et 1,7% [3, 9].

Les principales infections rencontrées chez la mère sont les endométrites, les infections urinaires, les infections du site opératoire, les infections du sein [10]. Chez les bébés, les infections cutanées et les infections oculaires sont les plus fréquentes.

En 1995, le CClin Sud-Est a créé, dans la suite de l'expérience lyonnaise, un réseau pilote de surveillance des infections en maternité. Ce réseau fonctionne en continu depuis le 1<sup>er</sup> janvier 1997.

## B/ Objectifs du réseau

Objectif principal :

Permettre aux maternités de se positionner, pour les infections surveillées, par rapport aux maternités du réseau, afin de prendre des décisions ou de mettre en place des actions correctives en cas de problème.

Objectifs secondaires :

- connaître la population des mères et des bébés,
- connaître les infections en maternité,
- connaître les facteurs de risque en suivant la bibliographie et en animant des études embarquées.

## C/ Modalités de la surveillance

Le réseau est constitué sur la base du volontariat. Tout nouveau service peut participer au réseau :

- avec l'engagement de respecter strictement le protocole et les définitions,
- pour une période d'au moins 4 mois par an.

### Population étudiée

Sont incluses toutes les femmes accouchant dans l'une des maternités du réseau pendant la période de surveillance.

### Recueil des données et retour d'information

Le recueil des données s'effectue en s'appuyant sur des fiches-papier standardisées (cf. annexe 3) ou par extraction du dossier médical informatisé. La fiche comporte une partie description des accouchées et des facteurs de risque auxquels elles sont exposées et une partie sur les éventuelles infections nosocomiales de la mère et/ou du bébé. Depuis 2007, les données sont saisies sur une application du logiciel EPI info 2002 version 3.3.2. Les données sont encryptées grâce à ce logiciel puis envoyées par mail au CClin pour validation.

Le comité de pilotage du réseau comprend des sages-femmes, des médecins accoucheurs, des hygiénistes et des épidémiologistes : L. AYZAC (Médecin coordonnateur CClin Sud-Est), P. BATTAGLIOTTI (Cadre de santé hygiéniste, ESPRI Lyon Rhône), M. BERLAND (Obstétricien), E. CAILLAT-VALLET (Statisticienne, CClin Sud-Est), M.A. CONFESSON (Pharmacien hygiéniste, CH de Macon), R. GIRARD (Médecin hygiéniste, HCL), C. HAOND (Médecin hygiéniste, ESPRI Rhône Centre), E. LAPRUGNE-GARCIA (Cadre de santé

hygiéniste, Cclin Sud-Est), C. PIERSON (Sage-femme, CH de Roanne), M.L. VALDEYRON (Pharmacien hygiéniste, HCL).

### Confidentialité et anonymat

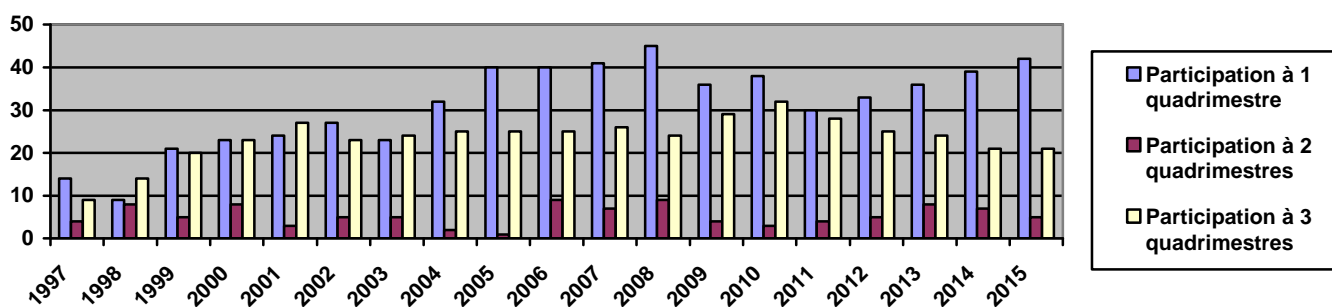
Aucune donnée permettant l'identification des accouchées n'est transmise. Un dossier a été déposé par le Cclin Sud-Est pour l'ensemble du réseau Mater auprès de la Commission Nationale de l'Informatique et des Libertés (CNIL). Le Cclin Sud-Est est responsable des données envoyées et s'engage à les traiter de façon confidentielle. Des numéros de code, connus seulement du chef de service, de la sage-femme cadre, du référent, du président de CLIN, du responsable de l'EOH de la maternité ainsi que des membres du Cclin faisant partie du comité de pilotage du réseau Mater et de la secrétaire des réseaux Cclin garantissent la confidentialité pour les hôpitaux et les maternités. Seule la liste des maternités participant au réseau est communiquée (cf. annexe 1).

### **Bibliographie**

1. Gibbs R. Clinical risk factors for puerperal infection. *Obstet Gynecol* 1980; 55 (5): 1785-1845.
2. Kressel A, Linnenmann C. Nosocomial infection in obstetrical patients. In Mayhall C, ed. *Hospital Epidemiology and Infection Control*. Philadelphia:Lippincott Williams et Wilkins, 2004: 297-236.
3. Tissot-Guerraz F, Thoulon J, Miellat C, et al. La surveillance de l'infection en maternité. In Puech F, B B, eds. 23<sup>eme</sup> Journée Nationale de la Société Française de Médecine Périnatale. Paris:Arnett, 1993: 121-145.
4. Audra P. Complications infectieuses et hémorragiques de la césarienne. A propos de 2220 interventions. *Rev. Fr. Gynecol. Obstet* 1990; 85: 11-13.
5. Criscuolo J, Kibler M, Micholet M, et al. Intérêt de l'antibioprophylaxie lors de gestes endo utérins au cours d'un accouchement par voie basse. Etude comparative à partir de 550 patientes. *J. Gynecol. Obstet. Biol. Reprod.* 1990; 19: 909-917.
6. Horan T, Culver D, Gaynes R. Risk factors for incisional surgical site infection after cesarean section: result of a 5-year multicenter study. *Infect Control Hosp Epidemiol* 2000; 21: 145.
7. Barwolff S, Sohr D, Geffers C, Brandt C, Vonberg RP, Halle H, et al. Reduction of surgical site infections after Caesarean delivery using surveillance. *J Hosp Infect* 2006; 64 (2): 156-61.
8. Brandt C, Sohr D, Behnke M, Daschner F, Rüden H, Gastmeier P. Reduction of surgical site infection rates associated with active surveillance. *Infect Control and Hosp Epidemiol* 2006; 27 (12): 1347-1351.
9. Horan X, White J, Jarvis W, et al. Nosocomial infection surveillance. *MMWR* 1984; 35: 17-29.
10. Mead P, Hess S, Page S. Prevention and control of nosocomial infections in obstetrics and gynecology. In Wenzel R, ed. *Prevention and control of nosocomial infections*. Baltimore:Williams and Wilkins, 1997: 995-1016.
11. Ayzac L, Caillat-Vallet E, Girard R, Chapuis C, Depaix F, Dumas AM, Gignoux C, Haond C, Lafarge-Leboucher J, Launay C, Tissot-Guerraz F, Vincent A, Fabry J, Mater Sud-Est Study Group. Decreased rates of nosocomial endometritis and urinary tract infection after vaginal delivery in a French surveillance network, 1997-2003. *Infect Control Hosp Epidemiol* 2008; 29:487– 495
12. Dumas AM, Girard R, Ayzac L, Beaumont G, Caillat-Vallet E, Depaix F, Gignoux C, Haond C, Pral N, Robert J, Tissot-Guerraz F, Vincent-Bouletreau A, Berland M, Fabry J. Effect of Intrapartum Antibiotic Prophylaxis Against Group B Streptococcal Infection on Comparisons of Rates of Endometritis and Urinary Tract Infection in Multicenter Surveillance. *Infect Control Hosp Epidemiol* 2008;29:327–332.
13. Vincent A, Ayzac L, Girard R, Caillat-Vallet E, Chapuis C, Depaix F, Dumas AM, Gignoux C, Haond C, Lafarge-Leboucher J, Launay, C Tissot-Guerraz F, Fabry J, Mater Sud-Est Study Group. Downward Trends in Surgical Site and Urinary Tract Infections After Cesarean Delivery in a French Surveillance Network, 1997-2003. *Infect Control Hosp Epidemiol* 2008;29:227–233.
14. Ayzac L, Caillat-Vallet E, Girard R, Berland M, the « réseau Mater ». The « réseau Mater » : an efficient infection control for endometritis, but not for urinary tract infection after vaginal delivery. *Journal of Infection and Public Health* 2016.

## II Participation 2015

Figure 2 : Evolution de la participation au réseau Mater depuis 1997 en fonction du nombre de quadrimestres de participation



L'évolution du nombre de maternités et de femmes incluses dans le réseau Mater est reprise dans le tableau ci-dessous :

Année d'accouchement	Nombre de maternités	Nombre d'accouchements
1997	25	16 210
1998	31	21 989
1999	46	28 802
2000	54	34 239
2001	54	31 460
2002	55	32 534
2003	53	32 917
2004	59	38 642
2005	66	39 816
2006	74	51 282
2007	74	51 515
2008	78	52 372
2009	69	54 661
2010	73	63 182
2011	62	56 651
2012	63	53 878
2013	68	49 981
2014	67	46 455
2015	68	46 064

Parmi les 68 maternités ayant participé en 2015 au réseau Mater, on a distingué :

- 40 maternités de centres hospitaliers non universitaires,
- 4 maternités de centres hospitaliers universitaires,
- 24 maternités d'établissements privés ou PSPH,
  
- 39 maternités de niveau I,
- 25 maternités de niveau II,
- 4 maternités de niveau III.

Les maternités sont réparties de la façon suivante (nombre de maternités incluses dans le réseau / nombre de maternités répertoriées dans la région : pourcentage d'exhaustivité par région) :

- Auvergne 5 maternités / 11 (45 %)
- PACA 19 maternités / 41 (46 %)
- Corse 2 maternités / 4 (50 %)
- Languedoc-Roussillon 7 maternités / 20 (35 %)
- Rhône-Alpes 22 maternités / 52 (42 %)
- Réunion-Mayotte 0 maternité / 9 (0%)
- Autres régions 13 maternités



### III Qualité des données : valeurs manquantes

La proportion de valeurs manquantes permet d'apprécier la qualité du recueil des données. Ces chiffres nous permettent aussi d'estimer la validité des taux de facteurs de risque et de facteurs protecteurs ou d'infections présentés ici. En 2015, le taux de valeurs manquantes a légèrement baissé par rapport à 2014 de 1,21% à 0,99%.

#### A/ Description des valeurs manquantes parmi les variables recueillies

Variables	Effectifs	Données manquantes ou inconnues	
	N	N	Pourcentages
Année de naissance	46064	5	0,01%
Parité	46064	52	0,11%
Heure d'accouchement	46064	106	0,23%
Age gestationnel	46064	44	0,10%
Date de sortie	46064	0	0,00%
Infection urinaire durant la grossesse	46064	1951	<b>4,24%</b>
Infection urinaire à l'entrée	46064	1926	<b>4,18%</b>
Hyperthermie du travail	46064	444	0,96%
Rupture prématurée des membranes	46064	798	<b>1,73%</b>
Date d'ouverture de l'oeuf	46064	231	0,50%
Heure d'ouverture de l'oeuf	46064	1056	<b>2,29%</b>
Antibioprophylaxie	46064	230	0,50%
Perte de sang >800ml	46064	430	0,93%
Anesthésie	46064	97	0,21%
Césarienne	46064	0	0,00%
Délivrance artificielle/ révision utérine	36908	59	0,16%
Manceuvre extractive instrumentale	36908	52	0,14%
Touchers vaginaux >5	36908	270	0,73%
Déclenchement	36908	159	0,43%
Nombre de sondages évacuateurs	36908	584	1,58%
Episiotomie	36908	110	0,30%
Césarienne prophylactique	9156	67	0,73%
Première césarienne	9156	34	0,37%
Infection acquise	46064	443	0,96%
Bactériémie	525	0	0,00%
Endométrite	525	0	0,00%
Infection urinaire	525	0	0,00%
Infection du site opératoire	525	0	0,00%
Type ISO	139	1	0,72%
Infection de cathéter	525	0	0,00%
Infection du sein	525	1	0,19%
Infection du bébé	43218	392	0,91%
Infection cutanée du bébé	88	0	0,00%
Infection oculaire du bébé	88	0	0,00%
Infection grave du bébé	88	0	0,00%
Infection du cordon du bébé	88	0	0,00%
Allaitement maternel	46064	1500	<b>3,26%</b>
Date de dernier contact	46064	0	0,00%
Total	1115771	11042	0,99%

## B/ Total des valeurs manquantes

Année	Effectifs	Données manquantes ou inconnues	
	N	n	Pourcentages
1999	401 066	15 551	3,88%
2000	474 978	5 594	1,12%
2001	500 328	4 496	0,90%
2002	516 448	5 345	1,04%
2003	548 541	7 312	1,33%
2004	643 977	6 472	1,01%
2005	894 903	20 816	2,33%
2006	1 094 170	9 126	0,83%
2007	1 197 997	22 509	1,88%
2008	1 218 243	12 549	1,03%
2009	1 324 347	15 490	1,17%
2010	1 528 693	20 161	1,32%
2011	1 369 785	21 370	1,56%
2012	1 304 009	18 477	1,42%
2013	1 209 293	11 992	0,99%
2014	1 124 176	13 631	1,21%
2015	1 115 771	11 042	0,99%

## IV Données générales

Période concernée : 01 janvier 2015 – 31 décembre 2015

Nombre de maternités : 68

Nombre d'accouchées : 46 064

Nombre d'accouchements par voie basse : 36 908 (80,1% des accouchements inclus en 2015)

Nombre d'accouchements par césarienne : 9 156 (19,9% des accouchements inclus en 2015)

## A/ Répartition des accouchements par quadrimestre de surveillance

Quadrimestre	Effectifs	Pourcentages des accouchements surveillés en 2014
Premier	18 519	40%
Second	10 235	22%
Troisième	17 310	38%
Total	46 064	100%

## B/ Répartition des pourcentages d'accouchements par voie basse (AVB) selon les maternités

	Min.	Pct. 25*	Med.**	Moy.	Pct. 75*	Max.	Ecart-type
Distribution des taux moyens d'AVB par maternité (%)	69,9	77,5	80,1	79,9	82,0	91,5	4,1

\*Percentile 25 et Percentile 75    \*\* Médiane

Le 1<sup>er</sup> tableau de l'annexe 2 expose la répartition des maternités en fonction du pourcentage d'accouchements par voie basse.

## C/ Répartition des durées de séjour post-accouchement

La durée moyenne de séjour post-accouchement a été de 3,6 jours pour les accouchées par voie basse (écart type 1,3) et de 5,1 jours pour les accouchées par césarienne (écart type 2,06).

Chez les femmes accouchant par voie basse, la durée moyenne de séjour pour les femmes sans infection acquise a été de 3,6 jours (écart type 1,3) et de 4,6 jours (écart type 2,1) pour les accouchées qui ont développé une infection nosocomiale. Cette différence est statistiquement significative (test H=101,31; p<0,001).

Chez les accouchées par césarienne, la durée moyenne de séjour pour les femmes sans infection acquise a été de 5,1 jours (écart type 1,9) et de 7,1 jours (écart type 5,3) pour les accouchées qui ont développé une infection nosocomiale. La différence entre ces durées de séjours est statistiquement significative (test H=26,76 : p<0,001).

## V Description des accouchées

### A/ Résultats sur la totalité des données du réseau

#### 1/ Répartition de l'âge des accouchées incluses

	Min.	Pct. 25*	Med.**	Moy.	Pct. 75*	Max.	Ecart-type
Age (ans) des accouchées dans le réseau	11,00	27,00	30,00	30,44	34,00	55,00	5,31

\*Percentile 25 et Percentile 75 \*\* Médiane

#### 2/ Répartition de la parité des accouchées incluses

	Min.	Pct. 25*	Med.**	Moy.	Pct. 75*	Max.	Ecart-type
Parité des accouchées dans le réseau	1	1	2	1,89	2	12	1,06

\*Percentile 25 et Percentile 75 \*\* Médiane

#### 3/ Répartition de l'âge gestationnel des accouchées incluses

	Min.	Pct. 25*	Med.**	Moy.	Pct. 75*	Max.	Ecart-type
Age gestationnel (semaines d'aménorrhée) des accouchées dans le réseau	22	38	39	39,08	40	45	1,87

\*Percentile 25 et Percentile 75 \*\* Médiane

### B/ Distribution des résultats par maternité

Les tableaux situés en annexe 2 exposent la répartition des maternités en fonction des taux de facteurs de risque et de facteurs protecteurs recueillis chez les accouchées.

#### 1/ Répartition de l'âge des accouchées incluses

	Min.	Pct. 25*	Med.**	Moy.	Pct. 75*	Max.	Ecart-type
Age moyen (ans) des accouchées par maternité	27,3	29,9	30,3	30,4	30,7	32,3	0,9

\*Percentile 25 et Percentile 75 \*\* Médiane

## 2/ Répartition de la parité des accouchées incluses

	Min.	Pct. 25*	Med.**	Moy.	Pct. 75*	Max.	Ecart-type
Parité moyenne des accouchées par maternité	1,6	1,8	1,9	1,9	2,0	2,3	0,1

\*Percentile 25 et Percentile 75 \*\* Médiane

## 3/ Répartition de l'âge gestationnel des accouchées incluses

	Min.	Pct. 25*	Med.**	Moy.	Pct. 75*	Max.	Ecart-type
Age gestationnel moyen (semaines d'aménorrhée) des accouchées par maternité	38,5	39,0	39,1	39,1	39,3	39,7	0,2

\*Percentile 25 et Percentile 75 \*\* Médiane

## VI Description des facteurs de risque et des facteurs protecteurs établis par la littérature

### A/ Résultats sur la totalité des données du réseau

#### 1/ Facteurs de risque et facteurs protecteurs chez les accouchées incluses dans le réseau

Variables	Accouchées par césarienne et par voie basse (N=46 064)	
	Effectifs	Pourcentages*
Infection urinaire durant la grossesse	2 764	6,3
Infection urinaire à l'entrée**	693	1,6
Hyperthermie du travail	1 065	2,3
Rupture prématurée des membranes $\geq$ 12h	2 253	5,0
Perte de sang $>$ 800ml	1 323	2,9

\*Taux calculés après exclusion des valeurs inconnues ou manquantes

\*\*Documenté par ECBU

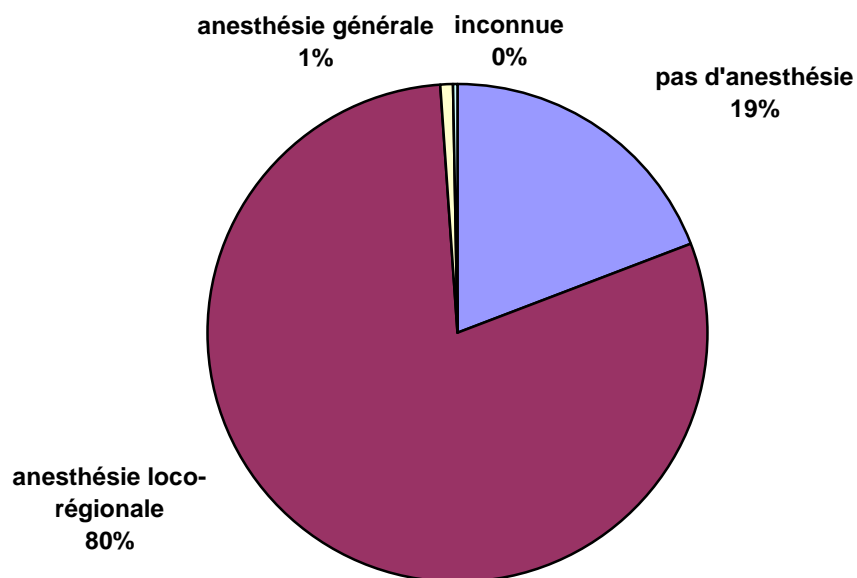
	Min.	Pct. 25*	Med.**	Moy.	Pct. 75*	Max.	Ecart-type
Durée d'ouverture de l'œuf pour les accouchées voie basse	0h00	1h23	3h45	8h56	8h51	85j19h01	1j03h19
Durée d'ouverture de l'œuf pour les césariées	0h00	0h01	0h05	7h19	6h09	77j19h56	1j13h36
Durée d'ouverture de l'œuf pour les césariées prophylactiques	0h00	0h01	0h02	2h40	0h05	29j13h57	17h20
Durée d'ouverture de l'œuf pour les césariées non prophylactiques	0h00	0h05	4h04	11h13	10h43	4j06h12	46h13

\*Percentile 25 et Percentile 75 \*\* Médiane

## 2/ Facteurs de risque et facteurs protecteurs chez les accouchées par voie basse incluses dans le réseau

Variables	Effectifs 36 842	% d'accouchées par voie basse
Péridurale, rachianesthésie	29 410	79,7
Délivrance artificielle/révision utérine	3 709	10,0
Manœuvre extractive instrumentale	5 199	14,1
Nombre de TV>5 après ouverture de l'œuf	12 968	35,1
Déclenchement	7 548	20,5
Antibioprophylaxie	11 065	30,0
Episiotomie	23 923	64,8
Sondage(s) évacuateur(s)		
Aucun sondage évacuateur	9 402	25,5
1 sondage	18 344	49,7
2 sondages	6 966	18,9
3 sondages	1 356	3,7
4 et plus	256	0,7

Figure 3 Répartition des types d'anesthésies chez les accouchées par voie basse



## 3/ Facteurs de risque et facteurs protecteurs chez les accouchées par césarienne incluses dans le réseau

Variables	Effectifs 9 156	% d'accouchées par césarienne
Césarienne prophylactique	4 127	45,1
1ère césarienne	5 142	56,2
Antibioprophylaxie	7 028	76,8
Anesthésie générale	454	5,0

## B/ Distribution des résultats par maternité

Les tableaux situés en annexe 2 exposent la répartition des maternités en fonction des taux de facteurs de risque chez les accouchées.

### 1/ Facteurs de risque et facteurs protecteurs chez les accouchées incluses dans le réseau

#### Taux pour 100 accouchements par maternité

Variables	Min.	Pct.* 25	Med.**	Moy.	Pct.* 75	Max.	Ecart type
Infection urinaire pendant la grossesse	0,9	3,5	5,5	6,2	7,6	21,1	4,0
Infection urinaire à l'entrée	0,0	0,3	0,9	1,2	1,4	11,9	1,8
Hyperthermie du travail	0,0	1,0	1,8	2,3	3,2	11,4	2,0
Rupture prématurée des membranes >=12h	0,0	2,8	4,2	5,2	6,7	16,9	3,8
Perte de sang >800ml	0,0	2,0	2,6	2,8	3,3	6,5	1,3

\*Percentile 25 et Percentile 75 \*\*Médiane

### 2/ Facteurs de risque et facteurs protecteurs chez les accouchées par voie basse incluses dans le réseau

#### Taux pour 100 AVB par maternité

Variables	Min.	Pct.* 25	Med.**	Moy.	Pct.* 75	Max.	Ecart type
Péridurale, rachianesthésie	48,3	73,3	79,6	78,7	85,8	93,7	10,1
Délivrance artificielle/révision utérine	2,2	7,3	9,5	9,8	12,3	18,8	3,7
Manœuvre extractive instrumentale	5,2	9,9	13,1	13,9	16,8	29,0	5,3
TV >5 après ouverture de l'oeuf	0,0	30,8	38,0	36,7	44,1	59,5	11,0
Déclenchement	0,0	15,7	19,4	20,3	23,8	37,8	6,6
Antibioprophylaxie voie basse	9,2	25,6	30,3	29,6	33,4	47,8	6,8
Episiotomie	46,9	61,0	66,4	65,7	71,3	83,7	8,1

\*Percentile 25 et Percentile 75 \*\*Médiane

### 3/ Facteurs de risque et protecteurs chez les accouchées par césarienne incluses dans le réseau

#### Taux pour 100 césariennes par maternité

Variables	Min.	Pct.* 25	Med.**	Moy.	Pct.* 75	Max.	Ecart type
Césarienne prophylactique	25,0	38,6	46,4	46,5	52,6	80,0	10,9
Première césarienne	3,6	55,8	62,1	59,0	66,5	80,8	13,7
Antibioprophylaxie	17,9	50,3	82,3	73,7	96,9	100,0	26,0
Anesthésie générale	0,0	1,8	4,5	4,5	6,4	15,9	3,5

\*Percentile 25 et Percentile 75 \*\*Médiane

## VII Allaitement

65,0% des femmes qui ont accouchées dans l'une des maternités du réseau ont allaité leur enfant à la sortie de la maternité, dont :

- 57,8% en allaitement complet (26 620)
- 7,2% en allaitement mixte (3 299)

14 645 femmes (31,8%) n'allaitaient pas leur enfant à la sortie de la maternité. Pour 1 500 (3,3%) accouchements, cette donnée était inconnue.

## VII Infections acquises de la mère

### A/ Résultats sur la totalité des données du réseau

Le pourcentage de patientes, incluses dans le réseau Mater, infectées au cours de l'année de surveillance 2015 était de :

- 0,90% des accouchées par voie basse (328/36 585)
- 2,18% des accouchées par césarienne (197/9 036)
  - 1,84% des accouchées par césarienne prophylactique (75/4 080)
  - 2,47% des accouchées par césarienne en urgence (121/4 891)

Nombre d'infections recueillies par femme selon le mode d'accouchement

Nombre d'IN	Accouchement voie basse	Accouchement par césarienne	Total
1	312	188	500
2	15	9	24
3	0	0	0
4	1	0	1
<b>Total</b>	<b>346</b>	<b>206</b>	<b>552</b>

L'âge gestationnel moyen des femmes infectées n'est pas significativement différent de l'âge gestationnel moyen des femmes non infectées (respectivement 38,81 SA et 39,09 SA, test H=1,44: p= 0,23).

#### 1/ Taux d'infections chez les accouchées par voie basse\*

Sites	Accouchées par voie basse		
	Effectifs*	Fréquence relative (%) N=36 585	Répartition parmi les IN surveillées (%)
Infection urinaire	173	0,47	50,00
Endométrite	67	0,18	19,36
Infection du sein	44	0,12	12,72
Infection du site opératoire (épisiotomie)	41	0,11	11,85
dont infection superficielle	37	0,10	10,69
infection profonde	4	0,01	1,16
infection de type inconnu	0	0,00	0,00
Bactériémie	14	0,04	4,05
Infection locale sur cathéter	7	0,02	2,02
<b>Total</b>	<b>346</b>	<b>0,95</b>	<b>100,00</b>

\*Une même patiente peut présenter plusieurs sites infectés

#### 2/ Taux d'infections chez les accouchées par césarienne\*

Sites	Accouchées par césarienne		
	Effectifs*	Fréquence relative (%) N=9 036	Répartition parmi les IN surveillées (%)
Infection du site opératoire	98	1,08	47,57
dont infection superficielle	87	0,96	42,23
infection profonde	10	0,11	4,85
infection de type inconnu	1	0,01	0,49
Infection urinaire	67	0,74	32,52
Endométrite	26	0,29	12,62
Infection du sein	9	0,10	4,37
Bactériémie	5	0,06	2,43
Infection locale sur cathéter	1	0,01	0,49
<b>Total</b>	<b>206</b>	<b>2,28</b>	<b>100,00</b>

\*Une même patiente peut présenter plusieurs sites infectés

Sites	Accouchées par césarienne prophylactique		
	Effectifs*	Fréquence relative (%) N=4 080	Répartition parmi les IN surveillées (%)
Infection du site opératoire	40	0,98	53,33
dont infection superficielle	38	0,93	50,67
infection profonde	2	0,05	2,67
infection de type inconnu	0	0,00	0,00
Infection urinaire	27	0,66	36,00
Infection du sein	4	0,10	5,33
Endométrite	3	0,07	4,00
Bactériémie	1	0,02	1,33
Infection locale sur cathéter	0	0,00	0,00
<b>Total</b>	<b>75</b>	<b>1,84</b>	<b>100,00</b>

\*Une même patiente peut présenter plusieurs sites infectés

Sites	Accouchées par césarienne en urgence		
	Effectifs*	Fréquence relative (%) N=4 891	Répartition parmi les IN surveillées (%)
Infection du site opératoire	57	1,17	43,85
dont infection superficielle	48	0,98	36,92
infection profonde	8	0,16	6,15
infection de type inconnu	1	0,02	0,77
Infection urinaire	40	0,82	30,77
Endométrite	23	0,47	17,69
Infection du sein	5	0,10	3,85
Bactériémie	4	0,08	3,08
Infection locale sur cathéter	1	0,02	0,77
<b>Total</b>	<b>130</b>	<b>2,66</b>	<b>100,00</b>

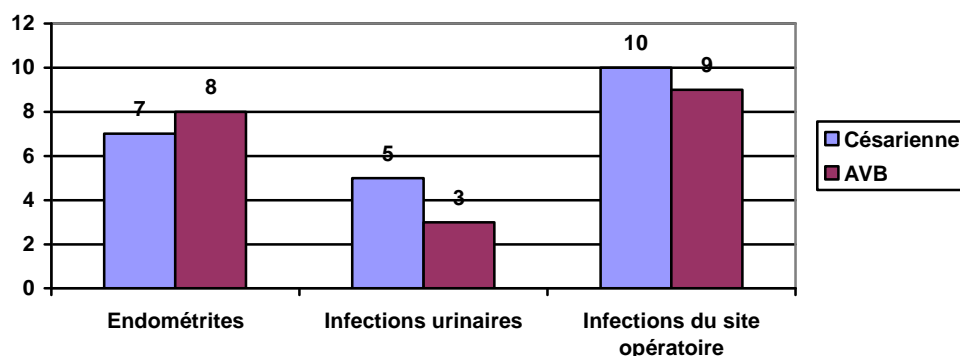
\*Une même patiente peut présenter plusieurs sites infectés

### 3/ Délai d'apparition des infections chez les accouchées par voie basse (en jours écoulés depuis l'accouchement) (Figure 4)

	Min.	Pct. 25*	Med.**	Moy.	Pct. 75*	Max.	Ecart-type
Infection du site opératoire	0,00	4,00	9,00	10,15	12,00	30,00	8,11
Endométrite	0,00	3,00	8,00	8,63	10,00	30,00	7,11
Infection urinaire	0,00	2,00	3,00	5,22	6,00	30,00	5,62

\*Percentile 25 et Percentile 75 \*\*Médiane

Figure 4 : Délai médian d'apparition des infections nosocomiales surveillées chez les femmes accouchées par voie basse et par césarienne (en jours)





#### 4/ Délai d'apparition des infections chez les accouchées par césarienne (en jours écoulés depuis l'accouchement) (Figure 4)

	Min.	Pct. 25*	Med.**	Moy.	Pct. 75*	Max.	Ecart-type
Infection du site opératoire	0,00	7,00	10,00	11,14	13,00	30,00	6,08
Endométrite	0,00	2,00	7,00	7,00	9,00	30,00	6,24
Infection urinaire	0,00	3,00	5,00	7,23	10,00	29,00	6,93

\*Percentile 25 et Percentile 75 \*\*Médiane

#### 5/ Durée de suivi chez les accouchées par voie basse (en jours écoulés depuis l'accouchement)

	Min.	Pct. 25*	Med.**	Moy.	Pct. 75*	Max.	Ecart-type
Durée de suivi (jours)	0	3	4	10,1	5	156	17,1

Globalement, 13,3% des femmes accouchées par voie basse sont suivies à 30 jours ou plus. Les résultats par maternité sont présentés en annexe 2.

#### 6/ Infections apparues après la sortie chez les accouchées par voie basse

Site	Accouchées par voie basse		
	Effectif total (N)*	Effectif (n)**	Pourcentage
Infection du site opératoire	41	27	65,9
Endométrite	67	43	64,2
Infection urinaire	173	47	27,2

\*N nombre total d'infections recueillies durant la surveillance (exceptées les infections pour lesquelles la date d'infection n'était pas renseignée)

\*\*n nombre d'infections apparues après la sortie

#### 7/ Durée de suivi chez les accouchées par césarienne (en jours écoulés depuis l'accouchement)

	Min.	Pct. 25*	Med.**	Moy.	Pct. 75*	Max.	Ecart-type
Durée de suivi (jours)	0	5	5	14,5	10	220	19,5

Globalement, 20,4% des femmes accouchées par césarienne sont suivies à 30 jours ou plus. Les résultats par maternité sont présentés en annexe 2.

#### 8/ Infections apparues après la sortie chez les accouchées par césarienne

Sites	Accouchées par césarienne		
	Effectif total (N)*	Effectifs (n)**	Pourcentages
Infection du site opératoire	98	62	63,3
Endométrite	26	13	50,0
Infection urinaire	67	19	28,4

\*N nombre total d'infections recueillies durant la surveillance (exceptées les infections pour lesquelles la date d'infection n'était pas renseignée)

\*\*n nombre d'infections apparues après la sortie

La surveillance après la sortie est hétérogène dans le réseau. Certaines maternités ont mis en place une méthode de surveillance et de retour des infections après sortie, d'autres ont choisi de ne comptabiliser que les infections survenant pendant le séjour ou donnant lieu à réhospitalisation.

## B/ Répartition des infections nosocomiales surveillées

Pour les accouchées par voie basse, l'infection nosocomiale la plus fréquente est l'infection urinaire. Pour les accouchées par césarienne, c'est l'infection du site opératoire qui est la plus fréquente. A la seconde place en termes de fréquence on retrouve, chez les femmes accouchées par voie basse, les endométrites devant les infections du sein et chez les femmes accouchées par césarienne, les infections urinaires.

Figure 5 : Répartition chez les accouchées par voie basse des infections nosocomiales (surveillance du 01/01/15 au 31/12/15)

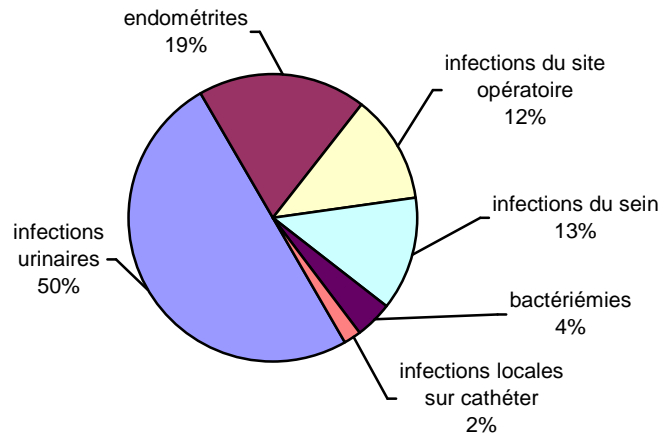


Figure 6: Répartition chez les accouchées par césarienne prophylactiques des infections nosocomiales (surveillance du 01/01/15 au 31/12/15)

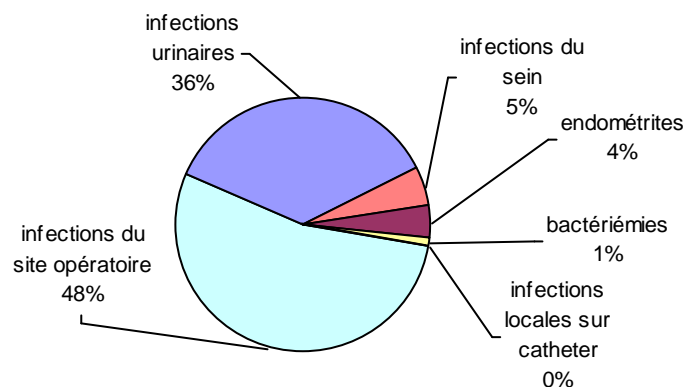
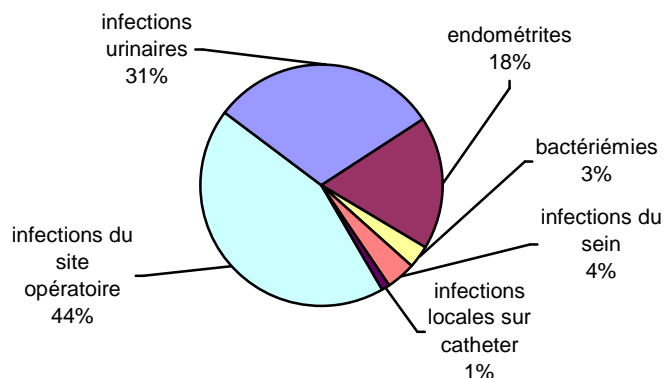


Figure 7: Répartition chez les accouchées par césarienne en urgence des infections nosocomiales (surveillance du 01/01/15 au 31/12/15)



## IX Infections acquises du bébé

46 557 bébés nés vivants ont été inclus dans la surveillance entre le 01/01/15 et le 31/12/15. Le nombre de bébés mutés est de 2 964. Le nombre de bébés surveillés est donc de 43 593. Parmi ces naissances :

- 618 jumeaux (1,3% des accouchements inclus)
- 3 accouchements de triplés

**Le taux de bébés infectés est de 0,20 % (88/43 593)**

**Le taux d'infections des bébés est de 0,20 % (88/43 593)**

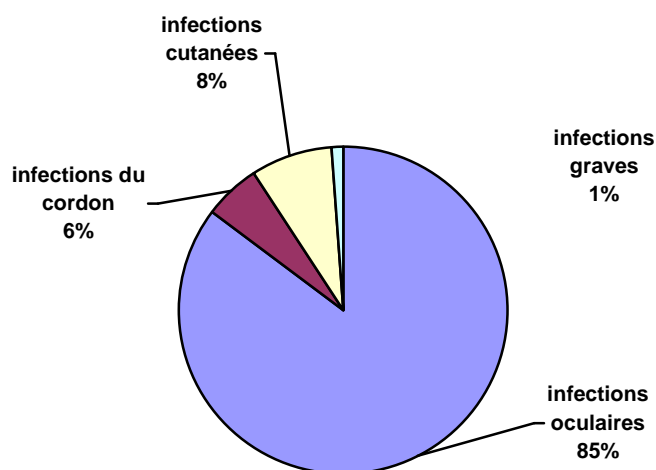
Les infections les plus fréquemment signalées étaient les infections oculaires (cf. figure 8)

### Taux d'infections par site chez les bébés inclus dans la surveillance du réseau

Site infecté	Effectif	Fréquence relative (%) N=43 593
Infection oculaire	75	0,17%
Infection cutanée	7	0,02%
Infection du cordon	5	0,01%
Infection grave*	1	0,002%

\*Infection grave : infection ostéoarticulaire, méningite ou septicémie

Figure 8 : Répartition des types d'infections nosocomiales surveillées chez les bébés (surveillance du 01/01/15 au 31/12/15).



## X Etude embarquée IMC pour l'année 2015

### Poids, taille et IMC et type d'accouchement

		Accouchement		Total	p
		AVB	césarienne		
Poids (kg)	N	9778	2462	12240	
Moyenne		75,2	78,7	75,9	<0,0001
Ecart type		15,7	17,6	16,2	
Taille (cm)	N	9798	2459	12257	
Moyenne		164,8	163,1	164,4	<0,0001
Ecart type		6,0	6,5	6,2	
		n %	n %	n %	
IMC	N	9677	2421	12098	
Maigre <18,5		167 1,7	20 0,8	187 1,5	<0,0001
Normal [18,5-25[		3909 40,4	718 29,7	4627 38,2	
Pré-obésité [25-30[		2836 29,3	663 27,4	3499 28,9	
Obésité classe 1 [30-35[		1834 19,0	582 24,0	2416 20,0	
Obésité classe 2 [35-40[		632 6,5	285 11,8	917 7,6	
Obésité classe 3 >=40		299 3,1	153 6,3	452 3,7	

### IMC et infections de la mère chez les accouchées par voie basse

IMC	Infection de la mère					
	Infection du site opératoire		Infection urinaire		endométrite	
	n	%	n	%	n	%
Maigre <18,5	0	0,0	3	1,8	0	0,0
Normal [18,5-25[	6	0,2	21	0,5	11	0,3
Pré-obésité [25-30[	1	0,0	17	0,6	8	0,3
Obésité classe 1 [30-35[	4	0,2	12	0,7	3	0,2
Obésité classe 2 [35-40[	1	0,2	2	0,3	1	0,2
Obésité classe 3 >=40	3	1,0	4	1,4	2	0,7
p (K <sup>2</sup> )	<b>0,004</b>		0,17		0,64	

### IMC et infections de la mère chez les accouchées par césarienne

IMC	Infection de la mère					
	Infection du site opératoire		Infection urinaire		endométrite	
	n	%	n	%	n	%
Maigre <18,5	0	0,0	0	0,0	0	0,0
Normal [18,5-25[	8	1,1	4	0,6	6	0,8
Pré-obésité [25-30[	9	1,4	5	0,8	3	0,5
Obésité classe 1 [30-35[	7	1,2	5	0,9	1	0,2
Obésité classe 2 [35-40[	7	2,5	6	2,1	4	1,4
Obésité classe 3 >=40	8	5,3	4	2,6	2	1,3
p (K <sup>2</sup> )	<b>0,006</b>		0,08		0,27	

## **XI Les ratios standardisés d'infections nosocomiales (RSIN) dans le réseau Mater pour l'année 2015.**

*Louis AYZAC, C.CLIN Sud Est, 21 septembre 2016*

En 2002, le bilan annuel du réseau Mater a vu l'apparition d'un animal étrange : le R.S.I.N. (ratio standardisé d'infections nosocomiales). Celui-ci a pu dérouter certains.

En 2003, le comité de pilotage, lui, a été convaincu : convaincu de la nécessité de fournir à chaque maternité les outils qui lui permettent de se situer, se positionner parmi l'ensemble des maternités participantes au réseau en terme d'indicateur d'infections nosocomiales (IN), convaincu de céder à ce que certains jugeront effet de mode, le « Benchmarking », mais qui est la raison de l'existence de n'importe quelle surveillance en réseau des IN. Le comité de pilotage a souhaité que ce nouvel indicateur soit mis à disposition pour les trois sites d'IN majeures : endométrites pour les accouchements voie basse (AVB), infections de site opératoire (ISO) pour les césariennes, infections urinaires (IU) pour les AVB et les césariennes. Ainsi chaque maternité du réseau pourra répondre à ces questions essentielles : « Est-on dans la moyenne des participants du réseau ? Les indicateurs laissent-ils apparaître des carences dans la lutte contre les IN ? A-t-on un avantage, une avance dans cette lutte par rapport aux autres participants ? ».

Depuis 2004, un nouveau mode calculatoire des RSIN est utilisé. Ce nouveau mode calculatoire a été rendu indispensable pour satisfaire deux objectifs (1) étendre la comparabilité non seulement entre maternités du réseau, mais aussi entre années de surveillance du réseau. (2) assurer une relative stabilité au système de standardisation. Il a donc été décidé que : (1) la totalité des données du réseau depuis 1997 sert de base au calcul des RSIN (2) le calcul des RSIN est établi à partir des probabilités d'IN prédites à partir du modèle logistique, pour chaque accouchement.

Et voilà les hostilités verbales ouvertes ! Quels sont donc ces nouveaux obus qui viennent ravager les tranchées de la compréhension des accoucheurs ?

Le RSIN s'appuie sur le calcul du nombre d'IN attendu de chaque site, calculé en faisant l'hypothèse que chaque maternité se comporte comme la totalité des maternités du réseau. Ce calcul tient compte de ce que chaque maternité est différente des autres : les caractéristiques de ces différences sont appelées facteurs de confusion ou facteurs d'ajustement. Ils sont reconnus dans la littérature et recherchés dans l'ensemble du réseau par analyse univariée (calcul de l'odds ratio et de son intervalle de confiance à 95%) et par analyse multivariée (régression logistique). La régression logistique fournit une équation  $P = F(X)$  où  $P$  est la probabilité de chaque accouchement de présenter une IN et  $X$  l'ensemble des facteurs de confusion. Il est donc possible de savoir quel est la probabilité d'avoir une IN pour chaque accouchement s'il se comportait comme la totalité des accouchements du réseau. C'est ce qu'on appelle la probabilité prédite. La somme des probabilités prédites des accouchements de chaque maternité pendant une année donnée fournit le nombre d'IN attendu par maternité pour l'année donnée.

Le calcul du RSIN est alors très simple : il suffit de faire le rapport O/A, nombre d'IN observé (O) par nombre d'IN attendu (A) pour chaque maternité. Ce rapport est connu dans la littérature sous le nom de Standardized Morbidity Ratio (SMR) [BOU95] [BER87] [BRE87] [ROT93]. Si on observe autant d'infections nosocomiales que l'on en attend la valeur de O/A sera de 1. Si on observe plus d'infections nosocomiales que l'on en attend la valeur de O/A sera plus grande que 1. Si on observe moins d'infections nosocomiales que l'on en attend la valeur de O/A sera plus petite que 1 Elle tendra vers plus l'infini si le nombre d'infections attendues tend vers 0. Elle sera égale à 0 si le nombre d'infections observées est égal à 0 et ceci quel que soit le nombre d'infections attendu.

L'interprétation du RSIN est donc extrêmement simple. Si le RSIN est égal à un, la maternité se comporte comme « la totalité » des maternités du réseau en tenant compte des facteurs d'ajustement. Si le RSIN est inférieur à 1 (noté par « B » à côté du RSIN dans les tableaux de résultats), la maternité présente moins d'infections que « la totalité » des maternités du réseau en tenant compte des facteurs d'ajustement. Si au contraire, le RSIN est supérieur à

1 (noté par « H » à côté du RSIN dans les tableaux de résultats), la maternité présente plus d'infections que « la totalité » de toutes les maternités du réseau en tenant compte des facteurs d'ajustement. Le RSIN s'interprète comme un indicateur multiplicatif : un RSIN à 2 veut dire que la maternité présente deux fois plus d'infections que « la totalité » des maternités du réseau en tenant compte des facteurs d'ajustement ; un RSIN à 0,5 signifiant que la maternité présente deux fois moins d'infections que « la totalité » des maternités du réseau en tenant compte des facteurs d'ajustement.

Il est possible de tester la signification de la différence du RSIN à 1 : nous calculons la probabilité que le nombre d'infections observé soit égale au nombre d'infections attendu dans une distribution de Poisson de paramètre nombre d'infections attendu [EST93]. Si la probabilité p est inférieure au seuil critique choisi (0.05) on pourra dire que le RSIN diffère significativement de 1 (noté par « S » à côté du p dans les tableaux de résultats) ; sinon, on pourra dire que le RSIN ne diffère pas significativement de 1 (noté par « NS » à côté du p dans les tableaux de résultats).

## BIBLIOGRAPHIE

[BER87] Bernard PM et Lapointe C ; Mesures statistiques en épidémiologie. Presses du Québec, 1987 : 247-250

[BOU95] Bouyer J, Hémon S, Cordier S, Derrienic F, Stücker I, Stengel B, Clavel J; Epidémiologie : Principes et méthodes quantitatives; Les éditions INSERM, 1995;:222 – 226

[BRE87] Breslow NE et Day NE ; Statistical methods in cancer research, volume II – The design and analysis of cohort studies ; IARC Scientific Publications N°82, 1987 ; 72-75

[EST93] Estève J, Benhamou E, Raymond L. Méthodes statistiques en épidémiologie descriptive ; Les éditions de l'INSERM, 1993 : 58 – 68

[ROT93] Rothman KJ ; Modern epidemiology ; Little Brown and Compagny, 1993 :45-49

Répartitions des variables servant de facteurs d'ajustement dans les modèles qui suivent.

Par maternité	1°Quartile	Médiane	3°Quartile
Nombre d'accouchements par mois	55	87	132
Nombre d'AVB par mois	45	70	106
Nombre de césariennes par mois	9	16	26
% de péridurales par mois	0	45	69

Pour l'année 2015, les facteurs d'ajustement suivants ont été retenus pour les endométrites chez les AVB :

Facteurs d'ajustement	Modalités	OR	
		OR	p
Présence d'une infection urinaire pendant la grossesse	• non ou ne sait pas	1	
	• oui	1.430	0.001
Hyperthermie du travail	• non ou ne sait pas	1	
	• oui	1.721	<0.001
Parité à plus de 1	• non ou ne sait pas	1	
	• oui	1.297	<0.001
Nombre moyen d'accouchements (voie basse ou césarienne) par mois dans la maternité	• 1° quartile	1	
	• 2° quartile	1.008	0.974
	• 3° quartile	1.534	0.070
	• 4° quartile	1.091	0.589
Nombre moyen d'AVB surveillés par mois dans la maternité	• 1° quartile	1	
	• 2° quartile	0.939	0.789
	• 3° quartile	0.688	0.118
	• 4° quartile	0.989	0.945
Nombre de péridurales par mois chez les AVB surveillés dans la maternité	• 1° quartile	1	
	• 2° quartile	0.721	<0.001
	• 3° quartile	1.843	<0.001
	• 4° quartile	1.264	0.009
Niveau de la maternité	• niveau I	1	
	• niveau II	1.054	0.652
	• niveau III	2.623	<0.001
Présence d'une manœuvre extractive/révision utérine	• non ou ne sait pas	1	
	• oui	2.623	<0.001
Présence d'un sondage évacuateur au moins	• non ou ne sait pas	1	
	• oui	0.882	0.084

Pour l'année 2015, les facteurs d'ajustement suivants ont été retenus pour les infections urinaires chez les AVB :

Facteurs d'ajustement	Modalités	OR	
		OR	p
Présence d'une infection urinaire pendant la grossesse	• non ou ne sait pas	1	
	• oui	2.028	<0.001
Présence d'une infection urinaire à l'entrée	• non ou ne sait pas	1	
	• oui	3.803	<0.001
Rupture prématurée des membranes	• non ou ne sait pas	1	
	• oui	1.126	0.446
Parité à plus de 1	• non ou ne sait pas	1	
	• oui	1.456	<0.001
Nombre moyen d'accouchements (voie basse ou césarienne) par mois dans la maternité	• 1° quartile	1	
	• 2° quartile	1.052	0.761
	• 3° quartile	1.207	0.281
	• 4° quartile	0.861	0.191
Nombre moyen d'AVB surveillés par mois dans la maternité	• 1° quartile	1	
	• 2° quartile	1.177	0.332
	• 3° quartile	0.857	0.380
	• 4° quartile	1.050	0.673
Nombre de péridurales par mois chez les AVB surveillés dans la maternité	• 1° quartile	1	
	• 2° quartile	0.846	0.003
	• 3° quartile	0.852	0.197
	• 4° quartile	0.987	0.843
Niveau de la maternité	• niveau I	1	
	• niveau II	1.251	0.003
	• niveau III	2.545	<0.001
Présence d'une manœuvre extractive/révision utérine	• non ou ne sait pas	1	
	• oui	1.338	<0.001
Présence d'un sondage évacuateur au moins	• non ou ne sait pas	1	
	• oui	0.601	<0.001

Pour l'année 2015, les facteurs d'ajustement suivants ont été retenus pour les infections de site opératoire chez les césariennes :

Facteurs d'ajustement	Modalités	OR	
		OR	p
Nombre d'accouchements (voie basse ou césarienne) par mois dans la maternité	• 1° quartile	1	
	• 2° quartile	1.930	<0.001
	• 3° quartile	1.041	0.733
	• 4° quartile	0.871	0.146
Nombre moyen de césariennes surveillés par mois dans la maternité	• 1° quartile	1	
	• 2° quartile	1.057	0.640
	• 3° quartile	1.295	0.028
	• 4° quartile	0.852	0.101
Niveau de la maternité	• niveau I	1	
	• niveau II	0.838	0.085
	• niveau III	1.806	<0.001
Césarienne prophylactique	• non ou ne sait pas	1	
	• oui	0.694	<0.001
Première césarienne	• non ou ne sait pas	1	
	• oui	1.126	0.033

Pour l'année 2015, les facteurs d'ajustement suivants ont été retenus pour les infections urinaires chez les césariennes :

Facteurs d'ajustement	Modalités	OR	
		OR	p
Présence d'une infection urinaire pendant la grossesse	• non ou ne sait pas	1	
	• oui	1.986	<0.001
Présence d'une infection urinaire à l'entrée	• non ou ne sait pas	1	
	• oui	2.889	<0.001
Nombre d'accouchements (voie basse ou césarienne) par mois dans la maternité	• 1° quartile	1	
	• 2° quartile	1.005	0.868
	• 3° quartile	0.678	0.002
	• 4° quartile	0.812	0.029
Nombre moyen de césariennes surveillés par mois dans la maternité	• 1° quartile	1	
	• 2° quartile	1.213	0.115
	• 3° quartile	1.840	<0.001
	• 4° quartile	1.222	0.042
Niveau de la maternité	• niveau I	1	
	• niveau II	0.777	0.019
	• niveau III	1.151	0.337
Première césarienne	• non ou ne sait pas	1	
	• oui	1.202	0.001



**Indicateurs standardisés pour les endométrites chez les accouchées par voie basse**

Code de la maternité	Nb de mois de surveillance	Nombre d'accouchements voies basses en 2015	Nombre observé	% observé	Nombre attendu	RSIN (O/A)	p		
1	12	889	3	0.34	1.10	2.72	H	0.074	NS
6	4	416	1	0.24	0.56	1.77	H	0.321	NS
9	12	1711	2	0.12	1.80	1.11	H	0.268	NS
13	4	1024	2	0.20	0.67	3.01	H	0.114	NS
18	4	334	0	0.00	0.38	0.00	B	0.682	NS
20	4	307	1	0.33	0.45	2.23	H	0.286	NS
24	12	1157	0	0.00	1.67	0.00	B	0.188	NS
25	3	279	0	0.00	0.43	0.00	B	0.650	NS
26	8	676	1	0.15	0.93	1.07	H	0.367	NS
27	12	1520	3	0.20	2.03	1.48	H	0.183	NS
28	4	753	2	0.27	0.93	2.16	H	0.170	NS
29	5	642	1	0.16	0.83	1.20	H	0.362	NS
30	12	965	0	0.00	1.40	0.00	B	0.246	NS
31	4	116	0	0.00	0.14	0.00	B	0.871	NS
33	12	663	0	0.00	0.92	0.00	B	0.399	NS
34	4	246	1	0.41	0.36	2.79	H	0.250	NS
36	12	291	0	0.00	0.37	0.00	B	0.694	NS
39	4	203	0	0.00	0.29	0.00	B	0.747	NS
<b>48</b>	<b>8</b>	<b>995</b>	<b>4</b>	<b>0.40</b>	<b>1.32</b>	<b>3.04</b>	<b>H</b>	<b>0.034</b>	<b>S</b>
55	4	235	0	0.00	0.32	0.00	B	0.724	NS
56	4	336	0	0.00	0.42	0.00	B	0.655	NS
58	4	550	1	0.18	0.59	1.70	H	0.327	NS
62	12	524	2	0.38	0.68	2.95	H	0.117	NS
65	4	787	1	0.13	1.09	0.91	B	0.366	NS
78	4	266	0	0.00	0.25	0.00	B	0.779	NS
79	12	697	0	0.00	0.98	0.00	B	0.374	NS
80	12	367	0	0.00	0.48	0.00	B	0.618	NS
82	4	303	0	0.00	0.45	0.00	B	0.635	NS
83	4	370	0	0.00	0.58	0.00	B	0.561	NS
86	12	1238	0	0.00	1.82	0.00	B	0.163	NS
87	4	556	1	0.18	0.75	1.34	H	0.354	NS
88	4	202	0	0.00	0.30	0.00	B	0.743	NS
92	12	241	0	0.00	0.32	0.00	B	0.727	NS
94	12	759	1	0.13	1.05	0.96	B	0.367	NS
95	4	28	0	0.00	0.03	0.00	B	0.973	NS
96	8	599	0	0.00	0.85	0.00	B	0.426	NS
98	4	278	0	0.00	0.40	0.00	B	0.667	NS
100	12	186	0	0.00	0.18	0.00	B	0.835	NS
101	4	119	0	0.00	0.11	0.00	B	0.899	NS
102	12	382	0	0.00	0.39	0.00	B	0.674	NS
103	5	507	0	0.00	0.73	0.00	B	0.482	NS
104	9	1088	0	0.00	1.67	0.00	B	0.188	NS
105	12	1017	1	0.10	1.13	0.89	B	0.365	NS
106	4	252	0	0.00	0.37	0.00	B	0.688	NS
112	4	611	0	0.00	0.83	0.00	B	0.438	NS
116	4	382	0	0.00	0.39	0.00	B	0.675	NS
117	5	308	0	0.00	0.33	0.00	B	0.716	NS
121	5	82	0	0.00	0.01	0.00	B	0.991	NS
<b>122</b>	<b>4</b>	<b>616</b>	<b>4</b>	<b>0.65</b>	<b>0.71</b>	<b>5.62</b>	<b>H</b>	<b>0.005</b>	<b>S</b>
124	12	780	0	0.00	0.91	0.00	B	0.401	NS
125	4	54	0	0.00	0.05	0.00	B	0.954	NS

Code de la maternité	Nb de mois de surveillance	Nombre d'accouchements voies basses en 2015	Nombre observé	% observé	Nombre attendu	RSIN (O/A)		p	
128	4	1115	9	0.81	2.69	3.35	H	0.001	S
131	12	1160	0	0.00	1.34	0.00	B	0.263	NS
132	6	120	0	0.00	0.11	0.00	B	0.895	NS
134	4	474	0	0.00	0.69	0.00	B	0.502	NS
135	12	358	0	0.00	0.32	0.00	B	0.724	NS
139	4	249	0	0.00	0.26	0.00	B	0.774	NS
143	4	320	1	0.31	0.34	2.97	H	0.240	NS
144	4	272	1	0.37	0.27	3.65	H	0.208	NS
145	4	225	0	0.00	0.25	0.00	B	0.776	NS
146	4	840	1	0.12	1.23	0.81	B	0.359	NS
149	8	226	0	0.00	0.20	0.00	B	0.819	NS
151	4	137	0	0.00	0.13	0.00	B	0.878	NS
153	4	265	0	0.00	0.21	0.00	B	0.814	NS
154	8	789	10	1.27	1.18	8.47	H	0.000	S
155	12	1816	12	0.66	5.62	2.14	H	0.007	S
156	4	273	0	0.00	0.24	0.00	B	0.789	NS

### Indicateurs standardisés pour les infections urinaires chez les accouchées par voie basse

Code de la maternité	Nb de mois de surveillance	Nombre d'accouchements voies basses en 2015	Nombre observé	% observé	Nombre attendu	RSIN (O/A)	p		
1	12	889	0	0.00	2.77	0.00	B	0.063	NS
6	4	416	0	0.00	1.13	0.00	B	0.324	NS
9	12	1711	10	0.58	5.70	1.75	H	0.033	S
13	4	1024	4	0.39	0.93	4.32	H	0.012	S
18	4	334	4	1.20	0.95	4.21	H	0.013	S
20	4	307	0	0.00	0.97	0.00	B	0.378	NS
24	12	1157	0	0.00	3.33	0.00	B	0.036	S
25	3	279	3	1.08	0.90	3.35	H	0.049	S
26	8	676	4	0.59	1.94	2.06	H	0.085	NS
27	12	1520	1	0.07	5.30	0.19	B	0.026	S
28	4	753	5	0.66	2.47	2.02	H	0.065	NS
29	5	642	4	0.62	2.07	1.93	H	0.097	NS
30	12	965	7	0.73	2.76	2.54	H	0.015	S
31	4	116	0	0.00	0.45	0.00	B	0.640	NS
33	12	663	0	0.00	2.08	0.00	B	0.124	NS
34	4	246	1	0.41	0.93	1.07	H	0.367	NS
36	12	291	1	0.34	1.26	0.79	B	0.357	NS
39	4	203	3	1.48	0.68	4.40	H	0.027	S
48	8	995	2	0.20	3.12	0.64	B	0.215	NS
55	4	235	0	0.00	0.81	0.00	B	0.444	NS
56	4	336	2	0.60	0.93	2.14	H	0.171	NS
58	4	550	0	0.00	1.34	0.00	B	0.262	NS
62	12	524	1	0.19	2.42	0.41	B	0.216	NS
65	4	787	1	0.13	2.49	0.40	B	0.207	NS
78	4	266	1	0.38	0.61	1.65	H	0.331	NS
79	12	697	4	0.57	2.49	1.61	H	0.133	NS
80	12	367	1	0.27	1.46	0.69	B	0.339	NS
82	4	303	0	0.00	0.97	0.00	B	0.380	NS
83	4	370	9	2.43	1.19	7.59	H	0.000	S
86	12	1238	3	0.24	4.04	0.74	B	0.193	NS
87	4	556	0	0.00	1.94	0.00	B	0.144	NS
88	4	202	2	0.99	0.67	3.00	H	0.114	NS
92	12	241	2	0.83	1.17	1.71	H	0.212	NS
94	12	759	0	0.00	2.66	0.00	B	0.070	NS
95	4	28	0	0.00	0.09	0.00	B	0.913	NS
96	8	599	1	0.17	1.81	0.55	B	0.297	NS
98	4	278	1	0.36	1.12	0.89	B	0.365	NS
100	12	186	0	0.00	0.62	0.00	B	0.536	NS
101	4	119	0	0.00	0.36	0.00	B	0.697	NS
102	12	382	1	0.26	1.39	0.72	B	0.346	NS
103	5	507	1	0.20	2.40	0.42	B	0.218	NS
104	9	1088	5	0.46	5.19	0.96	B	0.175	NS
105	12	1017	1	0.10	2.38	0.42	B	0.220	NS
106	4	252	3	1.19	1.10	2.73	H	0.074	NS
112	4	611	1	0.16	2.27	0.44	B	0.235	NS
116	4	382	1	0.26	0.82	1.22	H	0.361	NS
117	5	308	0	0.00	0.82	0.00	B	0.442	NS
121	5	82	1	1.22	0.03	32.90	H	0.029	S
122	4	616	13	2.11	1.92	6.75	H	0.000	S
124	12	780	0	0.00	2.49	0.00	B	0.083	NS
125	4	54	0	0.00	0.16	0.00	B	0.849	NS
128	4	1115	7	0.63	7.79	0.90	B	0.143	NS
131	12	1160	0	0.00	3.00	0.00	B	0.050	S
132	6	120	0	0.00	0.35	0.00	B	0.706	NS
134	4	474	1	0.21	2.12	0.47	B	0.254	NS
135	12	358	0	0.00	1.11	0.00	B	0.328	NS
139	4	249	0	0.00	0.66	0.00	B	0.519	NS

Code de la maternité	Nb de mois de surveillance	Nombre d'accouchements voies basses en 2015	Nombre observé	% observé	Nombre attendu	RSIN (O/A)	P		
143	4	320	0	0.00	0.73	0.00	B	0.484	NS
144	4	272	1	0.37	1.02	0.98	B	0.368	NS
145	4	225	3	1.33	0.69	4.34	H	0.028	S
146	4	840	9	1.07	3.71	2.42	H	0.009	S
149	8	226	4	1.77	0.53	7.52	H	0.002	S
151	4	137	1	0.73	0.47	2.12	H	0.294	NS
153	4	265	2	0.75	0.52	3.88	H	0.079	NS
154	8	789	4	0.51	2.82	1.42	H	0.157	NS
155	12	1816	33	1.82	14.60	2.26	H	0.000	S
156	4	273	4	1.47	0.70	5.73	H	0.005	S

### Indicateurs standardisés pour les infections du site opératoire chez les césariées

Code de la maternité	Nb de mois de surveillance	Nombre de césariennes en 2015	Nombre observé	% observé	Nombre attendu	RSIN (O/A)		p	
1	12	162	1	0.62	4.15	0.24	B	0.065	NS
6	4	91	1	1.10	0.70	1.44	H	0.347	NS
9	12	472	8	1.69	4.68	1.71	H	0.053	NS
13	4	248	4	1.61	2.45	1.64	H	0.129	NS
18	4	80	0	0.00	0.56	0.00	B	0.572	NS
20	4	72	0	0.00	0.58	0.00	B	0.561	NS
24	12	247	0	0.00	1.80	0.00	B	0.165	NS
25	3	74	2	2.70	0.60	3.36	H	0.098	NS
<b>26</b>	<b>8</b>	<b>167</b>	<b>5</b>	<b>2.99</b>	<b>1.20</b>	<b>4.17</b>	<b>H</b>	<b>0.006</b>	<b>S</b>
27	12	262	1	0.38	2.36	0.42	B	0.223	NS
28	4	190	0	0.00	1.80	0.00	B	0.166	NS
29	5	147	0	0.00	1.46	0.00	B	0.232	NS
30	12	213	0	0.00	1.57	0.00	B	0.208	NS
31	4	26	0	0.00	0.54	0.00	B	0.583	NS
<b>33</b>	<b>12</b>	<b>81</b>	<b>3</b>	<b>3.70</b>	<b>0.87</b>	<b>3.45</b>	<b>H</b>	<b>0.046</b>	<b>S</b>
34	4	58	0	0.00	0.73	0.00	B	0.484	NS
36	12	106	4	3.77	2.01	1.99	H	0.091	NS
39	4	58	0	0.00	0.80	0.00	B	0.448	NS
<b>48</b>	<b>8</b>	<b>242</b>	<b>8</b>	<b>3.31</b>	<b>2.60</b>	<b>3.07</b>	<b>H</b>	<b>0.004</b>	<b>S</b>
55	4	50	1	2.00	0.70	1.42	H	0.348	NS
56	4	70	0	0.00	0.49	0.00	B	0.612	NS
58	4	151	2	1.32	1.55	1.29	H	0.255	NS
62	12	95	3	3.16	1.94	1.55	H	0.174	NS
65	4	185	1	0.54	1.94	0.52	B	0.279	NS
78	4	90	0	0.00	0.64	0.00	B	0.528	NS
79	12	187	1	0.53	2.58	0.39	B	0.196	NS
80	12	90	1	1.11	1.90	0.53	B	0.285	NS
82	4	82	0	0.00	0.64	0.00	B	0.527	NS
83	4	138	0	0.00	1.17	0.00	B	0.311	NS
86	12	194	1	0.52	1.89	0.53	B	0.286	NS
87	4	196	1	0.51	1.93	0.52	B	0.281	NS
88	4	32	0	0.00	0.35	0.00	B	0.701	NS
92	12	62	1	1.61	1.32	0.76	B	0.353	NS
94	12	221	0	0.00	2.06	0.00	B	0.127	NS
95	4	8	1	12.50	0.14	7.02	H	0.124	NS
96	8	163	1	0.61	1.17	0.85	B	0.363	NS
98	4	56	1	1.79	0.78	1.28	H	0.357	NS
100	12	62	0	0.00	0.65	0.00	B	0.523	NS
101	4	45	0	0.00	0.55	0.00	B	0.578	NS
102	12	110	1	0.91	1.40	0.71	B	0.345	NS
<b>103</b>	<b>5</b>	<b>171</b>	<b>4</b>	<b>2.34</b>	<b>1.40</b>	<b>2.86</b>	<b>H</b>	<b>0.039</b>	<b>S</b>
104	9	240	1	0.42	2.13	0.47	B	0.253	NS
105	12	315	1	0.32	1.41	0.71	B	0.344	NS
106	4	49	0	0.00	0.55	0.00	B	0.578	NS
112	4	155	0	0.00	1.37	0.00	B	0.254	NS
116	4	65	0	0.00	0.29	0.00	B	0.748	NS
117	5	79	0	0.00	0.52	0.00	B	0.597	NS
121	5	24	0	0.00	0.26	0.00	B	0.770	NS
122	4	91	2	2.20	0.41	4.82	H	0.057	NS
124	12	241	0	0.00	1.00	0.00	B	0.367	NS
125	4	5	0	0.00	0.04	0.00	B	0.965	NS
<b>128</b>	<b>4</b>	<b>279</b>	<b>1</b>	<b>0.36</b>	<b>5.02</b>	<b>0.20</b>	<b>B</b>	<b>0.033</b>	<b>S</b>
131	12	414	0	0.00	1.71	0.00	B	0.181	NS
132	6	28	1	3.57	0.29	3.39	H	0.219	NS
134	4	157	0	0.00	1.11	0.00	B	0.329	NS
135	12	115	0	0.00	1.36	0.00	B	0.257	NS
139	4	47	0	0.00	0.32	0.00	B	0.727	NS

Code de la maternité	Nb de mois de surveillance	Nombre de césariennes en 2015	Nombre observé	% observé	Nombre attendu	RSIN (O/A)		P	
143	4	79	1	1.27	0.28	3.51	H	0.214	NS
144	4	78	0	0.00	1.11	0.00	B	0.330	NS
145	4	77	0	0.00	0.32	0.00	B	0.727	NS
146	4	238	7	2.94	2.13	3.29	H	0.005	S
149	8	55	2	3.64	0.53	3.75	H	0.083	NS
151	4	59	0	0.00	0.67	0.00	B	0.514	NS
153	4	79	0	0.00	0.32	0.00	B	0.727	NS
154	8	159	6	3.77	1.02	5.86	H	0.001	S
155	12	424	14	3.30	8.18	1.71	H	0.019	S
156	4	60	5	8.33	0.35	14.19	H	0.000	S

### Indicateurs standardisés pour les infections urinaires chez les césariées

Code de la maternité	Nb de mois de surveillance	Nombre de césariennes en 2015	Nombre observé	% observé	Nombre attendu	RSIN (O/A)		p	
1	12	162	1	0.62	2.82	0.35	B	0.168	NS
6	4	91	0	0.00	0.86	0.00	B	0.424	NS
9	12	472	7	1.48	3.49	2.01	H	0.038	S
13	4	248	3	1.21	0.62	4.82	H	0.022	S
18	4	80	1	1.25	0.69	1.46	H	0.345	NS
20	4	72	0	0.00	0.69	0.00	B	0.504	NS
24	12	247	1	0.40	2.25	0.45	B	0.238	NS
25	3	74	2	2.70	0.71	2.81	H	0.124	NS
26	8	167	3	1.80	1.50	2.00	H	0.125	NS
27	12	262	2	0.76	3.12	0.64	B	0.215	NS
28	4	190	0	0.00	1.67	0.00	B	0.189	NS
29	5	147	2	1.36	1.32	1.52	H	0.233	NS
30	12	213	1	0.47	2.02	0.50	B	0.268	NS
31	4	26	0	0.00	0.34	0.00	B	0.715	NS
33	12	81	0	0.00	0.68	0.00	B	0.507	NS
34	4	58	1	1.72	0.72	1.39	H	0.350	NS
36	12	106	1	0.94	1.18	0.84	B	0.362	NS
39	4	58	0	0.00	0.59	0.00	B	0.554	NS
48	8	242	1	0.41	2.27	0.44	B	0.235	NS
55	4	50	0	0.00	0.62	0.00	B	0.536	NS
56	4	70	2	2.86	0.66	3.01	H	0.114	NS
58	4	151	0	0.00	1.11	0.00	B	0.329	NS
62	12	95	2	2.11	1.23	1.63	H	0.221	NS
65	4	185	0	0.00	1.61	0.00	B	0.200	NS
78	4	90	0	0.00	0.73	0.00	B	0.482	NS
79	12	187	0	0.00	2.18	0.00	B	0.113	NS
80	12	90	0	0.00	1.06	0.00	B	0.345	NS
82	4	82	0	0.00	0.82	0.00	B	0.442	NS
83	4	138	1	0.72	1.09	0.92	B	0.367	NS
86	12	194	2	1.03	1.86	1.08	H	0.269	NS
87	4	196	1	0.51	1.79	0.56	B	0.299	NS
88	4	32	0	0.00	0.27	0.00	B	0.766	NS
92	12	62	0	0.00	0.82	0.00	B	0.440	NS
94	12	221	0	0.00	1.98	0.00	B	0.138	NS
95	4	8	0	0.00	0.07	0.00	B	0.929	NS
96	8	163	1	0.61	1.47	0.68	B	0.338	NS
98	4	56	0	0.00	0.76	0.00	B	0.470	NS
100	12	62	1	1.61	0.63	1.59	H	0.335	NS
101	4	45	0	0.00	0.61	0.00	B	0.544	NS
102	12	110	0	0.00	1.70	0.00	B	0.183	NS
103	5	171	1	0.58	1.22	0.82	B	0.360	NS
104	9	240	2	0.83	2.28	0.88	B	0.266	NS
105	12	315	1	0.32	2.30	0.43	B	0.231	NS
106	4	49	1	2.04	0.48	2.10	H	0.295	NS
112	4	155	2	1.29	1.26	1.59	H	0.225	NS
116	4	65	0	0.00	0.48	0.00	B	0.619	NS
117	5	79	0	0.00	0.77	0.00	B	0.465	NS
121	5	24	0	0.00	0.20	0.00	B	0.815	NS
122	4	91	1	1.10	0.91	1.10	H	0.366	NS
124	12	241	0	0.00	1.74	0.00	B	0.176	NS
125	4	5	0	0.00	0.04	0.00	B	0.960	NS
128	4	279	2	0.72	1.80	1.11	H	0.268	NS
131	12	414	0	0.00	2.47	0.00	B	0.084	NS
132	6	28	0	0.00	0.26	0.00	B	0.773	NS
134	4	157	0	0.00	1.10	0.00	B	0.332	NS
135	12	115	1	0.87	1.58	0.63	B	0.326	NS
139	4	47	0	0.00	0.48	0.00	B	0.621	NS

Code de la maternité	Nb de mois de surveillance	Nombre de césariennes en 2015	Nombre observé	% observé	Nombre attendu	RSIN (O/A)	p		
143	4	79	0	0.00	0.55	0.00	B	0.579	NS
144	4	78	1	1.28	0.75	1.33	H	0.355	NS
145	4	77	1	1.30	0.57	1.76	H	0.322	NS
146	4	238	5	2.10	1.82	2.75	H	0.027	S
149	8	55	1	1.82	0.40	2.52	H	0.267	NS
151	4	59	0	0.00	0.87	0.00	B	0.417	NS
153	4	79	0	0.00	0.40	0.00	B	0.671	NS
154	8	159	1	0.63	1.14	0.88	B	0.365	NS
155	12	424	8	1.89	4.89	1.64	H	0.061	NS
156	4	60	2	3.33	0.45	4.44	H	0.065	NS



## XII Variations de 1999 à 2015

Participation au réseau MATER depuis 1999 :

	Nombre de maternités	Nombre d'accouchées	% d'AVB
1999	46	28802	82,0%
2000	54	34239	81,3%
2001	54	31460	81,3%
2002	55	32534	80,7%
2003	53	32917	80,4%
2004	59	38642	80,4%
2005	66	39816	80,4%
2006	74	51282	80,4%
2007	74	51515	80,3%
2008	78	52372	80,6%
2009	69	54661	79,7%
2010	73	63182	79,5%
2011	62	56651	78,9%
2012	63	53878	79,7%
2013	68	49981	79,6%
2014	67	46455	79,3%
<b>2015</b>	<b>68</b>	<b>46064</b>	<b>80,1%</b>

### A/ Variations des facteurs de risque et des facteurs protecteurs recueillis dans le réseau Mater

#### 1/ Facteurs de risque et facteurs protecteurs pour les accouchements par voie basse et les césariennes depuis 1999

	Age moyen des accouchées	Parité moyenne des accouchées	IU pdt la grossesse (%)	IU à l'entrée (%)	Hyperthermies du travail (%)	RPM $\geq 12h$ (%)	Pertes de sang $>800ml$ (%)
1999	29,4	1,9	-	1,9	2,0	2,9	3,8
2000	29,6	1,9	5,1	2,0	2,2	3,0	3,3
2001	29,6	1,9	5,2	1,6	2,1	3,4	3,3
2002	29,7	1,9	4,8	1,3	2,0	3,1	2,6
2003	29,7	1,9	4,7	1,3	2,0	3,0	2,6
2004	29,9	1,9	4,9	1,1	2,1	3,2	2,9
2005	29,8	1,9	5,1	1,1	2,1	8,0	3,7
2006	29,9	1,9	5,0	1,1	2,2	8,6	2,8
2007	29,9	1,9	5,3	1,0	2,5	4,4	3,1
2008	30	1,9	5,7	1,5	2,3	4,1	2,9
2009	30,1	1,8	6,4	1,7	2,0	4,0	3,0
2010	30,2	1,8	6,6	1,6	1,8	4,0	2,9
2011	30,3	1,9	6,8	1,7	1,9	4,1	3,1
2012	30,3	1,9	6,6	1,9	1,7	3,9	3,2
2013	30,4	1,9	6,2	1,9	2,2	4,0	2,9
2014	30,6	1,9	6,3	1,9	2,1	4,5	3,1
<b>2015</b>	<b>30,4</b>	<b>1,9</b>	<b>6,3</b>	<b>1,6</b>	<b>2,3</b>	<b>5,0</b>	<b>2,9</b>

## 2/ Facteurs de risque et facteurs protecteurs pour les accouchements par voie basse depuis 1999

	Délivrance artificielle/ RU (%)	Manœuvre extractive/RU /délivrance artificielle (%)	Manœuvre extractive (%)	Nb de TV >5 (%)	Déclen- chement (%)	Antibiopro phylaxie strepto B (%)	Antibiopro phylaxie (%)	Episioto mie (%)
1999		17,4		27,6	18,4			
2000		16,4		30,6	20,1			
2001		18,1		31,2	20,5			
2002		17,6		32,5	20,3			
2003	9,1		11,8	31,0	19,4	15,7		
2004	9,6		13,0	34,0	18,9	17,2		
2005	11,5		12,1	34,1	19,7		27,0	65,6
2006	10,9		13,0	33,1	19,2		27,9	64,4
2007	10,7		13,6	33,8	19,6		26,6	63,5
2008	10,4		13,7	32,3	18,2		26,8	62,8
2009	11,1		14,0	30,8	19,5		26,6	63,1
2010	11,2		14,3	32,0	19,6		27,5	62,9
2011	11,7		14,7	33,3	20,6		28,8	63,6
2012	11,9		14,2	33,1	19,6		28,2	65,2
2013	10,8		14,4	34,3	20,5		27,7	65,2
2014	10,9		14,6	34,5	21,4		28,8	66,2
<b>2015</b>	<b>10,0</b>		<b>14,1</b>	<b>35,1</b>	<b>20,5</b>		<b>30,0</b>	<b>64,8</b>

Figure 9. Variation du pourcentage de péridurales chez les accouchées par voie basse dans le réseau MATER de 1999 à 2015

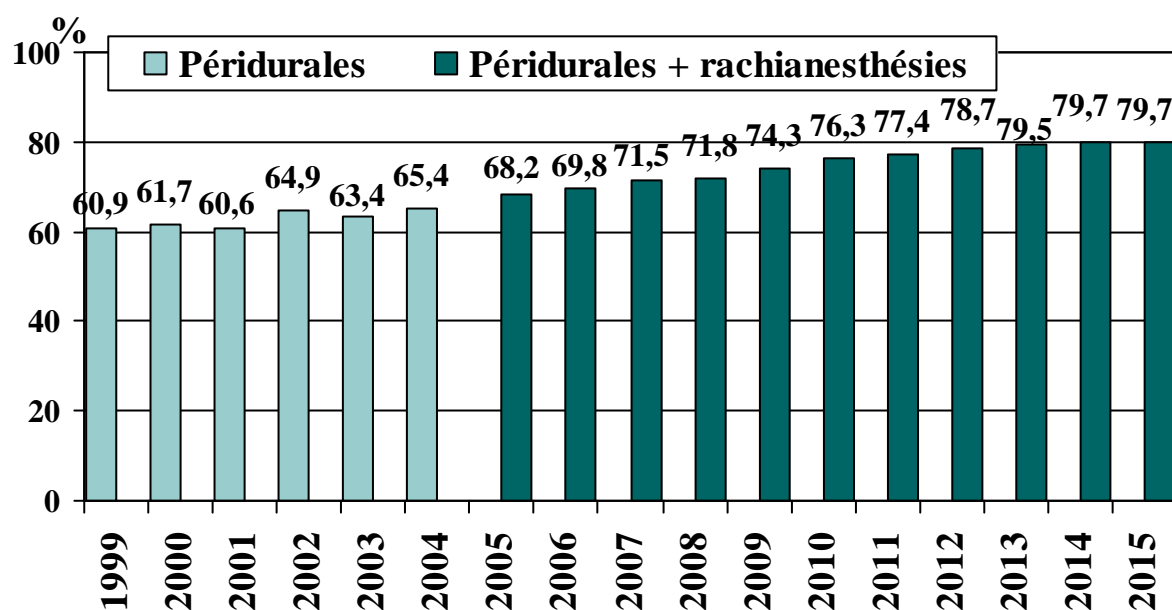
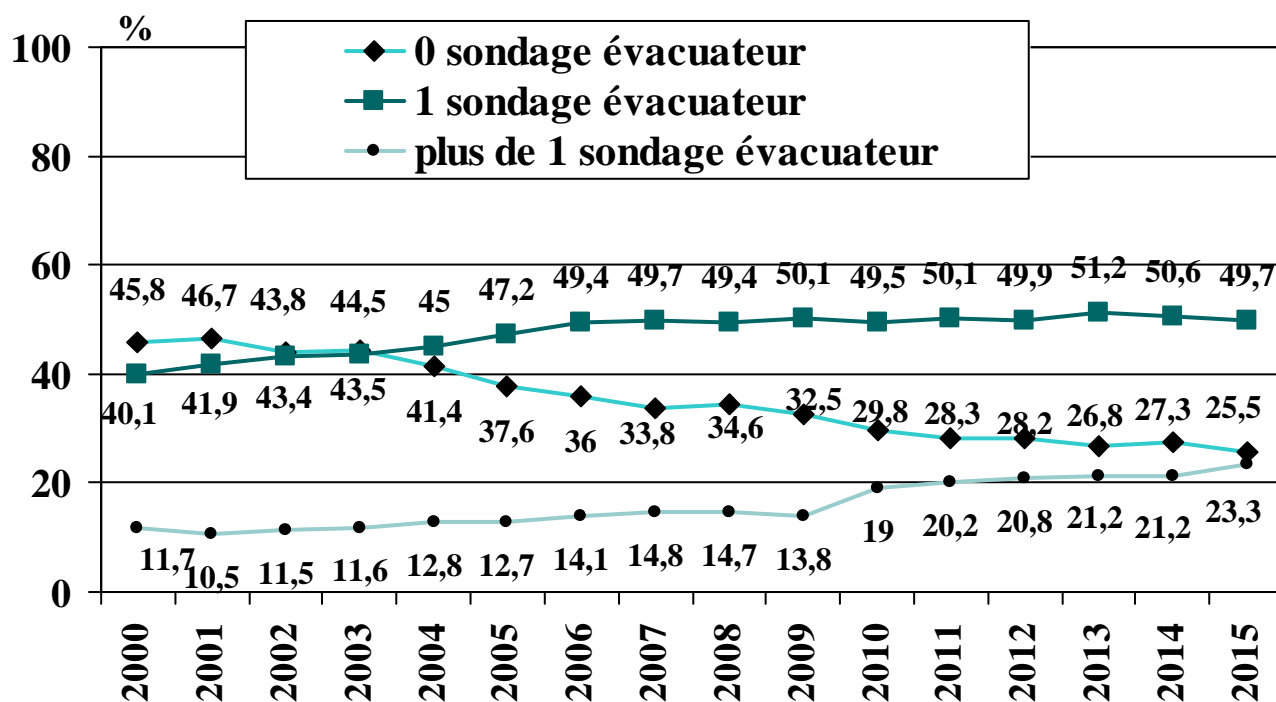


Figure 10. Variations du sondage évacuateur chez les accouchées par voie basse dans le réseau MATER de 1999 à 2015



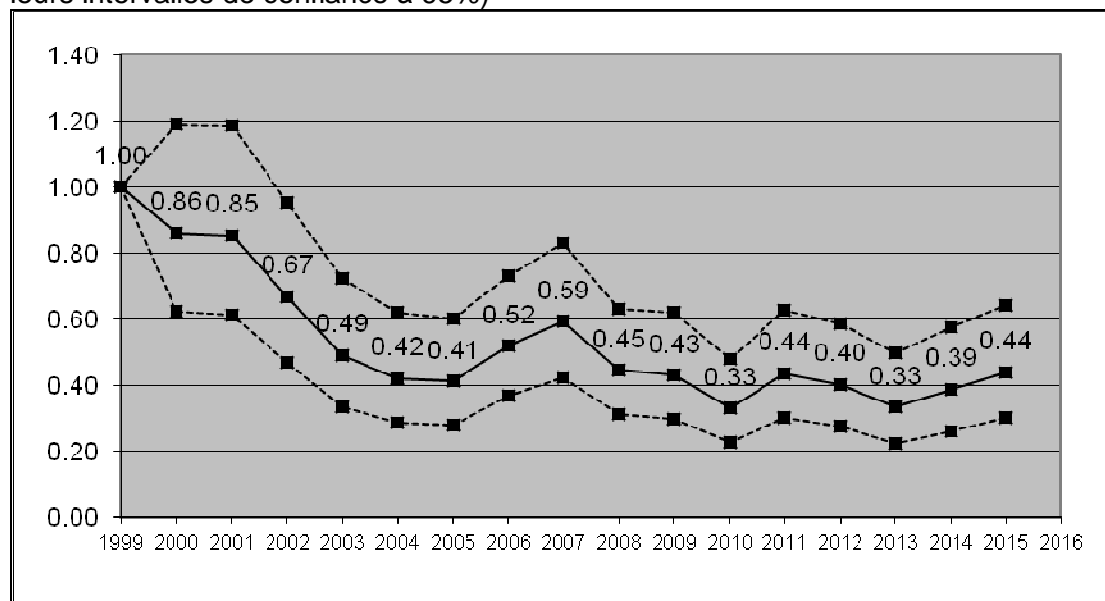
### 3/ Facteurs de risque et facteurs protecteurs pour les césariennes depuis 1999

	Césarienne prophylactique (%)	1ere césarienne (%)	Antibioprophylaxie (%)	Anesthésie générale (%)
1999	54,1	65,0	78,7	15,7
2000	53,8	66,4	83,7	13,1
2001	54,9	66,4	84,9	11,3
2002	52,9	66,8	86,1	9,0
2003	53,5	66,2	85,5	9,8
2004	52,9	65,5	83	8,4
2005	54,1	65,1	84,9	5,3
2006	53,8	65,6	85,6	4,9
2007	52,3	64,5	66,6	5,6
2008	53,0	64,2	71,2	4,6
2009	50,1	63,4	69,8	5,1
2010	47,8	55,6	71,3	5,0
2011	46,7	54,8	72,2	5,0
2012	47,4	52,5	74,1	5,0
2013	46,3	55,7	72,0	5,1
2014	46,6	54,1	77,0	5,0
<b>2015</b>	<b>45,1</b>	<b>56,2</b>	<b>76,8</b>	<b>5,0</b>

## B/ Variations des infections acquises de la mère

### 1/ Endométrites chez les accouchées par voie basse

Le graphique suivant présente les variations annuelles des odds ratio ajustés des endométrites dans les accouchements par voie basse (en plein les odds ratio, en pointillés leurs intervalles de confiance à 95%)

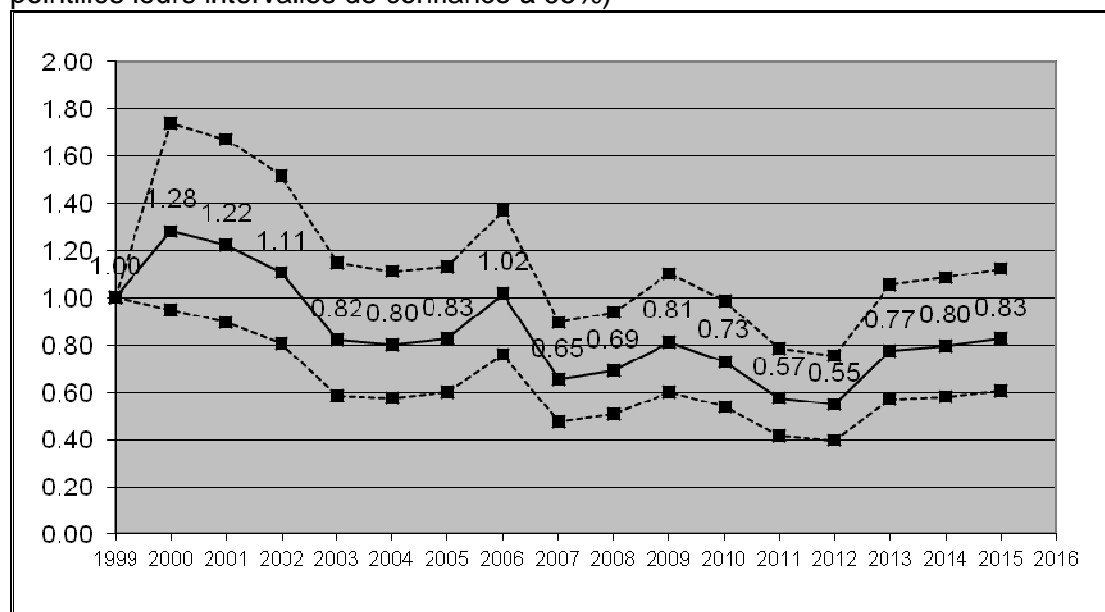


Pour les endométrites dans les accouchements par voie basse, on voit l'odds ratio diminuer significativement pour aboutir à 0,33 en 2010, ce qui signifie que le risque d'endométrite a diminué de plus de moitié. Mais l'odds ratio tend à remonter depuis 2013.

On peut affirmer que les endométrites dans les accouchements voie basse sont maîtrisées dans le réseau mais qu'elles ne sont pas totalement contrôlées. Il faut continuer à être vigilants.

### 2/ Infections urinaires chez les accouchées par voie basse

Le graphique suivant présente les variations annuelles des odds ratio ajustés des infections urinaires acquises lors des accouchements par voie basse (en plein les risques relatifs, en pointillés leurs intervalles de confiance à 95%)

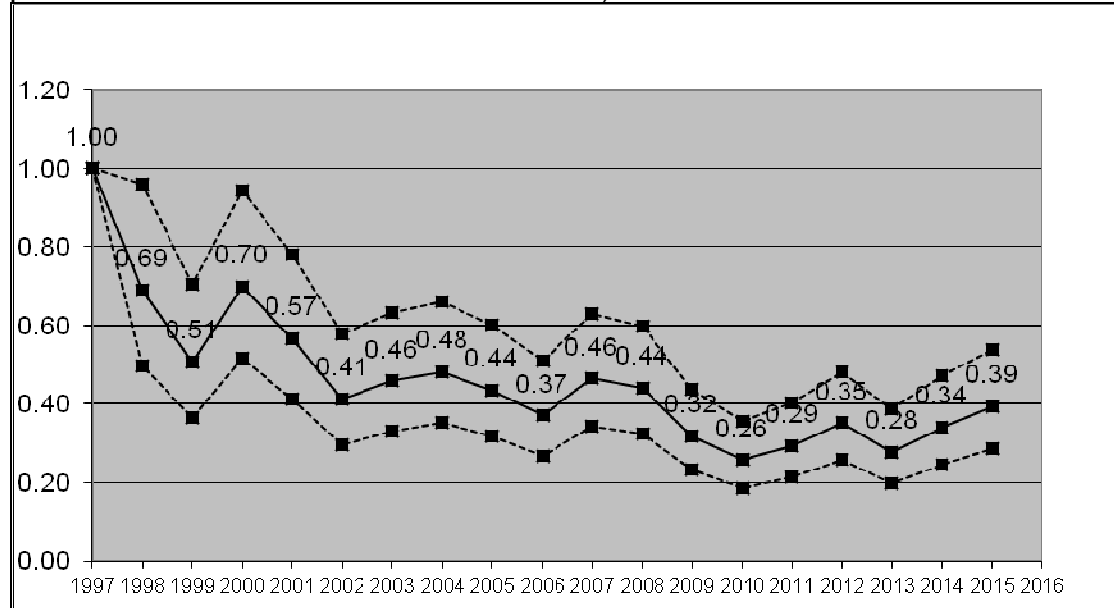


Les odds ratios ajustés des infections urinaires acquises lors des accouchements par voie basse ne passent que rarement significativement en dessous de 1. Pire, même, ils bondissent à 0,81 en 2009, sans doute suite à une modification du recueil des péridurales, pour redescendre doucement jusqu'à 0,55 en 2012. L'odds ratio remonte à 0,77 en 2013, puis 0,80 en 2014 et enfin à 0,83 en 2015.

Il n'y a donc toujours pas de maîtrise des infections urinaires nosocomiales pour les accouchements par voie basse dans le réseau.

### 3/ Infections du site opératoire chez les accouchées par césarienne

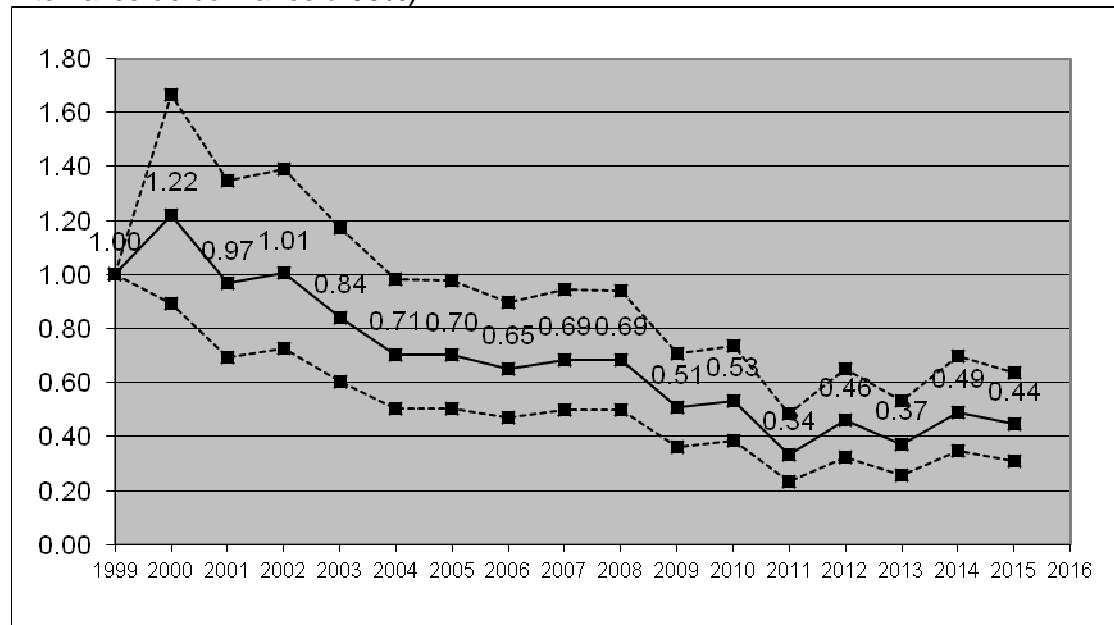
Le graphique suivant présente les variations annuelles des odds ratio ajustés des infections de site opératoire dans les accouchements par césarienne (en plein les odds ratio, en pointillés leurs intervalles de confiance à 95%)



Pour les infections de site opératoire dans les accouchements par césarienne, on voit l'odds ratio diminuer significativement pour aboutir à 0,39, ce qui signifie que le risque d'infection de site opératoire a diminué de plus de la moitié. Mais l'odds ratio tend à remonter depuis 2013. On peut affirmer que les infections de site opératoire dans les accouchements par césarienne sont maîtrisées dans le réseau mais qu'elles ne sont pas totalement contrôlées. Il faut continuer à être vigilants.

### 4/ Infections urinaires chez les accouchées par césarienne

Le graphique suivant présente les variations annuelles des odds ratio ajustés des infections urinaires dans les accouchements par césarienne (en plein les odds ratio, en pointillés leurs intervalles de confiance à 95%)



Pour les infections urinaires dans les accouchements par césarienne, on voit l'odds ratio diminuer significativement pour aboutir à 0,44 en 2015. Le risque d'infections urinaires dans les accouchements par césarienne a alors diminué significativement de plus de la moitié. On peut affirmer que les infections urinaires dans les accouchements par césarienne sont maîtrisées dans le réseau mais qu'elles ne sont pas totalement contrôlées. Il faut continuer à être vigilants.

**LISTE DES PARTICIPANTS PAR REGION AU RESEAU MATER POUR L'ANNEE 2015**

Ville	Etablissement
<b>AUVERGNE</b>	
AURILLAC	CENTRE HOSPITALIER HENRI MONDOR
BEAUMONT	CLINIQUE LA CHATAIGNERAIE
ISSOIRE	CENTRE HOSPITALIER PAUL ARDIER
MOULINS	CENTRE HOSPITALIER DE MOULINS - YZEURE
SAINT FLOUR	CENTRE HOSPITALIER DE SAINT-FLOUR
<b>CORSE</b>	
AJACCIO	CENTRE HOSPITALIER DE LA MISERICORDE
BASTIA	CENTRE HOSPITALIER GENERAL DE BASTIA
<b>LANGUEDOC-ROUSSILLON</b>	
ALES	CENTRE HOSPITALIER GÉNÉRAL D'ALÈS
BAGNOLS SUR CEZE	CENTRE HOSPITALIER LOUIS PASTEUR
BEZIERS	CLINIQUE CHAMPEAU - MEDITERRANEE
CARCASSONNE	CENTRE HOSPITALIER ANTOINE GAYRAUD
GANGES	POLYCLINIQUE SAINT LOUIS
NARBONNE	POLYCLINIQUE LE LANGUEDOC
PERPIGNAN	CLINIQUE SAINT PIERRE
<b>POLYNESIE FRANCAISE</b>	
PAPEETE	CENTRE HOSPITALIER DE LA POLYNESIE FRANCAISE
<b>PROVENCE-ALPES-COTE D'AZUR</b>	
APT	CENTRE HOSPITALIER DU PAYS D'APT
AUBAGNE	CLINIQUE LA CASAMANCE
AVIGNON	POLYCLINIQUE URBAIN V
BRIGNOLES	CENTRE HOSPITALIER GÉNÉRAL JEAN MARCEL
CAGNES SUR MER	POLYCLINIQUE SAINT JEAN
CAVAILLON	CHI DE CAVAILLON - LAURIS
DIGNE LES BAINS	CENTRE HOSPITALIER DE DIGNE LES BAINS
DRAGUIGNAN	CENTRE HOSPITALIER GÉNÉRAL DE DRAGUIGNAN
FREJUS	CHI DE FREJUS SAINT RAPHAEL
GAP	CHICAS - SITE DE GAP-MURET
GASSIN	CENTRE HOSPITALIER POLE DE SANTE DU GOLFE DE ST TROPEZ
HYERES	CENTRE HOSPITALIER GENERAL MARIE-JOSEE TREFFOT
MARSEILLE	CENTRE HOSPITALIER PRIVÉ BEAUREGARD
MARTIGUES	CENTRE HOSPITALIER GENERAL
NICE	CHU DE NICE – HOPITAL DE L'ARCHET
ORANGE	CENTRE HOSPITALIER LOUIS GIORGI
PUYRICARD	MATERNITÉ CATHOLIQUE DE PROVENCE
TOULON	CLINIQUE SAINT JEAN
TOULON	CHITS – HOPITAL SAINTE MUSSE

**RHONE-ALPES**

ANNECY	CLINIQUE GÉNÉRALE D'ANNECY
BELLEY	CENTRE HOSPITALIER DU DOCTEUR RÉCAMIER
BOURGOIN JALLIEU	CENTRE HOSPITALIER GÉNÉRAL PIERRE OUDOT
BOURGOIN JALLIEU	CLINIQUE SAINT VINCENT DE PAUL
BRON	HCL GROUPEMENT EST - HÔPITAL FEMME-MÈRE-ENFANT
ECHIROLLES	CLINIQUE DES CÈDRES
ECULLY	CLINIQUE DU VAL D'OUEST - VENDÔME
FIRMINY	CENTRE HOSPITALIER GÉNÉRAL DE FIRMINY
GIVORS	CENTRE HOSPITALIER MONTGELAS
GUILHERAND GRANGES	HÔPITAL PRIVÉ DRÔME-ARDÈCHE
LYON	CENTRE HOSPITALIER SAINT JOSEPH - SAINT LUC
LYON	HCL GROUPEMENT NORD - HÔPITAL CROIX ROUSSE
PIERRE BENITE	HCL GROUPEMENT SUD - CENTRE HOSPITALIER LYON-SUD
PRIVAS	CENTRE HOSPITALIER GÉNÉRAL DES VALS D'ARDÈCHE
RILLIEUX LA PAPE	CLINIQUE RILLIEUX LYON NORD
ROANNE	CENTRE HOSPITALIER GENERAL
SAINT CHAMOND	CENTRE HOSPITALIER DU PAYS DE GIER
SAINTE FOY LES LYON	CENTRE HOSPITALIER DE SAINTE FOY LES LYON
VALENCE	CENTRE HOSPITALIER GÉNÉRAL DE VALENCE
VAULX EN VELIN	CLINIQUE MUTUALISTE DE LYON - SITE UNION
VENISSIEUX	GROUPEMENT HOSPITALIER MUTUALISTE LES POSTES DU SUD
VOIRON	CENTRE HOSPITALIER GENERAL

**AUTRES REGIONS**

ARRAS	HOPITAL PRIVE ARRAS LES BONNETTES
BEAUNE	CENTRE HOSPITALIER PHILIPPE LE BON
BRIEY	CENTRE HOSPITALIER MAILLOT BRIEY
CHALON SUR SAONE	CENTRE HOSPITALIER WILLIAM MOREY
DUNKERQUE	CENTRE HOSPITALIER DE DINKERQUE
LESPARRE MEDOC	CLINIQUE MUTUALISTE DU MEDOC
MACON	CENTRE HOSPITALIER LES CHANAUX MACON
SAINT AFFRIQUE	CENTRE HOSPITALIER
SAINT MARTIN BOULOGNE	SAS CENTRE MCO COTE D'OPALE
SURESNES	HOPITAL FOCH
TALENCE	MSPBX BAGATELLE
THANN	CENTRE HOSPITALIER DE THANN

## Annexe 2 Répartition des maternités selon les taux de facteurs de risque présentés par les accouchées

Code maternité	Nombre d'accouchées	Taux d'accouchement voie basse (%)		Code maternité	Taux d'allaitement maternel (%)
151	196	69,90		145	32,89
101	164	72,56		98	45,51
83	508	72,83		156	45,60
36	397	73,30		154	48,31
131	1574	73,70		62	48,95
87	752	73,94		39	49,62
145	302	74,50		92	49,83
78	356	74,72		151	50,00
103	678	74,78		20	51,19
100	248	75,00		48	51,70
134	631	75,12		143	54,57
135	473	75,69		104	55,50
105	1332	76,35		86	55,80
124	1021	76,40		25	57,22
153	344	77,03		34	57,40
121	106	77,36		103	57,55
94	980	77,45	1er quartile	58	57,95
102	492	77,64		95	58,33
144	350	77,71		57	58,63
39	261	77,78		139	58,64
95	36	77,78		106	59,87
146	1078	77,92		88	60,68
9	2183	78,38		79	60,86
58	701	78,46		6	60,87
96	762	78,61		82	61,30
82	385	78,70		125	61,82
79	884	78,85		102	62,12
25	353	79,04		131	62,58
92	303	79,54		124	62,59
117	387	79,59		149	62,99
112	766	79,77		56	63,06
28	943	79,85		135	63,21
128	1394	79,99		83	63,56
57	452	80,09	médiane	96	64,30
26	843	80,19		87	64,59
143	399	80,20		24	64,67
80	457	80,31		101	65,03
149	281	80,43		31	65,49
48	1237	80,44		80	65,65
13	1272	80,50		30	66,38
18	414	80,68		105	67,34
34	304	80,92		134	67,36
65	972	80,97		65	68,31
20	379	81,00		144	68,48
155	2240	81,07		29	69,38
132	148	81,08		112	69,63
29	789	81,37		33	69,86
31	142	81,69		100	70,45
30	1178	81,92		122	72,10
104	1328	81,93		116	72,93
156	333	81,98	3ème quartile	78	73,31
6	507	82,05		18	73,92
24	1404	82,41		132	74,32
55	285	82,46		9	74,83
56	406	82,76		36	75,31
154	948	83,23		13	75,40
98	334	83,23		117	76,49
106	301	83,72		28	77,15
139	296	84,12		94	77,42
1	1051	84,59		128	78,42
62	619	84,65		146	79,31
27	1782	85,30		27	79,56
116	447	85,46		1	80,59
88	234	86,32		153	81,17
86	1432	86,45		55	82,14
122	707	87,13		26	84,20
33	744	89,11		155	87,72
125	59	91,53		121	99,06



Code maternité	Age moyen		Code maternité	Parité moyenne
155	27,25		122	1,59
145	28,74		124	1,64
95	29,00		31	1,65
154	29,27		125	1,66
103	29,29		117	1,67
121	29,30		102	1,69
20	29,40		87	1,69
101	29,44		98	1,72
58	29,46		146	1,72
25	29,49		39	1,72
62	29,59		27	1,74
82	29,65		104	1,77
28	29,76		144	1,78
48	29,79		79	1,78
149	29,82		57	1,79
26	29,86		103	1,79
80	29,89	1er quartile	83	1,81
57	29,90		34	1,81
34	29,91		94	1,82
143	29,92		96	1,82
56	30,01		13	1,82
33	30,02		143	1,82
30	30,06		24	1,83
132	30,07		132	1,83
156	30,08		156	1,84
24	30,11		151	1,84
134	30,11		134	1,85
151	30,14		29	1,85
105	30,20		131	1,86
86	30,23		92	1,86
92	30,27		18	1,86
31	30,27		48	1,88
112	30,28		145	1,88
36	30,30	médiane	105	1,88
94	30,31		88	1,88
144	30,37		1	1,89
106	30,37		65	1,90
88	30,38		82	1,91
39	30,38		62	1,91
125	30,39		20	1,92
55	30,39		25	1,92
78	30,46		112	1,92
9	30,51		86	1,93
65	30,55		80	1,94
153	30,56		149	1,94
135	30,60		58	1,94
116	30,64		6	1,95
96	30,67		116	1,95
100	30,67		9	1,95
79	30,68		100	1,96
139	30,73	3ème quartile	139	1,96
1	30,74		55	1,96
98	30,85		128	1,98
102	30,90		28	1,98
6	31,01		36	1,98
131	31,12		33	1,99
122	31,16		56	2,00
124	31,23		106	2,00
18	31,43		78	2,01
104	31,45		95	2,08
128	31,50		155	2,09
83	31,67		30	2,10
27	31,76		121	2,12
117	32,01		154	2,13
29	32,04		135	2,15
146	32,19		101	2,19
13	32,28		26	2,28
87	32,34		153	2,34

Code maternité	Taux d'infection urinaire pendant la grossesse (%)		Code maternité	Taux d'infection urinaire à l'entrée (%)
121	0,94		78	0,00
116	1,12		88	0,00
29	1,40		95	0,00
125	1,72		121	0,00
58	2,17		125	0,00
143	2,26		132	0,00
79	2,60		153	0,00
26	2,61		146	0,09
131	2,80		1	0,10
117	3,10		154	0,11
25	3,12		116	0,22
87	3,16		29	0,26
103	3,25		33	0,27
27	3,25		25	0,28
132	3,38		144	0,29
39	3,53		58	0,29
28	3,53	1er quartile	131	0,32
105	3,55		139	0,34
156	3,65		105	0,38
18	3,70		65	0,45
146	3,84		134	0,48
154	3,92		143	0,50
36	4,03		117	0,52
134	4,28		122	0,57
31	4,29		135	0,64
24	4,37		28	0,64
122	4,38		103	0,74
34	4,61		104	0,75
30	4,84		82	0,78
112	4,84		27	0,79
135	4,88		83	0,79
55	5,26		39	0,79
1	5,44		96	0,82
101	5,49	médiane	80	0,88
6	5,52		124	0,88
82	5,73		57	0,89
139	5,74		98	0,90
86	5,75		48	0,94
65	5,85		102	1,02
78	5,97		106	1,02
100	6,05		30	1,02
48	6,27		151	1,02
104	6,33		55	1,05
94	6,65		26	1,07
102	6,71		155	1,07
153	6,80		79	1,13
151	7,14		6	1,18
145	7,28		24	1,19
155	7,37		101	1,22
80	7,46		36	1,26
56	7,50	3ème quartile	149	1,28
88	7,69		31	1,43
33	8,08		92	1,66
96	8,09		13	1,81
20	8,27		86	1,97
149	8,27		18	1,97
83	8,32		100	2,02
95	8,82		94	2,04
62	8,90		156	2,17
106	9,40		87	2,20
13	9,84		112	2,23
124	10,09		20	2,23
57	12,00		56	2,48
144	12,61		145	2,65
98	13,77		62	2,67
128	17,46		34	2,76
9	20,01		128	9,13
92	21,12		9	11,88

Code maternité	Taux d'hyperthermie du travail (%)		Code maternité	Taux de RPM (%)
31	0,00		132	0,00
95	0,00		144	0,58
121	0,00		1	0,67
13	0,16		117	0,78
135	0,21		145	0,99
94	0,41		105	1,13
29	0,51		62	1,13
117	0,52		79	1,13
153	0,63		13	1,29
128	0,65		112	1,44
1	0,67		39	1,53
36	0,76		96	1,98
18	0,83		56	2,22
78	0,88		30	2,46
98	0,90		80	2,63
92	0,99		36	2,77
27	1,01	1er quartile	103	2,81
102	1,02		27	2,86
151	1,02		131	2,87
26	1,07		121	2,88
58	1,08		116	2,91
116	1,12		128	2,91
131	1,15		48	2,92
9	1,19		95	2,94
101	1,23		29	3,06
145	1,32		33	3,10
79	1,36		82	3,12
105	1,36		149	3,20
96	1,38		146	3,25
134	1,58		104	3,31
146	1,67		102	3,86
48	1,70		100	4,03
56	1,72		153	4,04
125	1,72	médiane	55	4,21
155	1,83		87	4,26
62	1,94		88	4,27
112	1,96		86	4,33
143	2,01		83	4,37
139	2,03		65	4,53
156	2,07		151	5,10
86	2,10		20	5,29
103	2,22		94	5,34
39	2,30		135	5,51
100	2,42		6	5,54
149	2,55		9	5,86
82	2,60		143	6,02
132	2,70		18	6,05
55	2,81		156	6,38
6	2,98		26	6,52
88	2,99		134	6,66
124	3,13	3ème quartile	78	6,71
87	3,23		101	6,75
154	3,29		58	6,87
104	3,31		154	7,01
34	3,68		92	7,59
24	3,72		98	7,78
80	3,95		25	8,22
144	4,01		24	8,94
25	4,25		106	10,00
57	4,68		155	10,04
106	4,76		139	11,15
122	5,23		124	12,05
33	5,66		34	12,25
20	6,07		57	12,50
30	6,28		31	12,77
28	6,34		28	13,36
65	6,92		122	14,61
83	11,35		125	16,95

Code maternité	Taux de pertes de sang (%)		Code maternité	Taux d'anesthésie loco-régionales chez les AVB (%)
95	0,00		101	48,31
143	0,50		149	52,21
101	0,62		1	56,13
132	0,68		155	60,06
121	0,96		100	62,37
151	1,02		56	64,78
116	1,12		31	66,38
31	1,41		33	66,77
135	1,48		30	67,05
33	1,48		112	68,58
58	1,54		36	68,73
86	1,68		80	69,21
156	1,69		6	69,47
125	1,72		153	69,50
56	1,74		88	70,79
153	1,87		20	72,96
25	1,98	1er quartile	121	73,17
36	2,02		106	73,41
134	2,06		96	73,96
122	2,12		132	74,17
65	2,16		139	74,30
154	2,23		105	74,90
57	2,23		92	75,52
96	2,23		26	75,59
79	2,26		116	76,44
87	2,26		144	77,57
144	2,29		143	77,74
145	2,32		62	78,05
98	2,40		34	78,37
55	2,46		95	78,57
104	2,48		65	78,91
48	2,51		24	79,10
82	2,60	médiane	125	79,25
27	2,64		94	79,39
92	2,64		58	79,74
24	2,81		86	80,61
155	2,81		117	81,17
149	2,85		103	81,26
1	2,85		135	81,28
28	2,91		151	81,75
20	2,91		48	82,11
139	3,04		79	82,21
29	3,05		28	82,59
131	3,06		128	83,54
103	3,10		154	83,78
117	3,10		39	84,16
124	3,13		83	84,59
83	3,20		9	85,04
9	3,23		57	85,08
80	3,28		55	85,53
128	3,33	3ème quartile	82	85,81
146	3,34		134	85,86
18	3,52		145	87,11
6	3,56		124	87,31
13	3,70		25	87,46
62	3,72		131	87,67
105	3,90		78	88,30
78	4,00		27	88,36
112	4,05		98	88,49
102	4,07		18	89,20
30	4,24		13	91,21
26	4,51		102	91,88
106	4,65		87	92,45
94	4,92		122	93,02
39	5,10		104	93,20
88	5,56		29	93,29
34	6,02		146	93,69
100	6,45		156	93,73

Code maternité	Taux de délivrances artificielles / révisions utérines (%)		Code maternité	Taux d'extractions instrumentales (%)
25	2,15		20	5,21
135	2,79		139	6,43
151	2,92		101	6,72
116	3,93		18	6,77
55	4,68		92	7,47
143	4,69		98	7,55
29	5,00		55	8,09
125	5,77		153	8,20
132	5,83		149	8,41
62	5,92		56	8,63
146	6,07		33	8,75
20	6,19		155	8,76
153	6,27		30	9,12
139	6,43		1	9,22
155	6,61		94	9,62
1	6,64		116	9,69
117	7,14	1er quartile	58	9,80
95	7,41		144	9,93
112	7,53		132	10,00
27	7,57		26	10,21
56	7,74		27	10,66
78	7,95		95	10,71
30	7,98		6	10,82
33	7,99		112	10,97
144	8,09		128	11,04
154	8,12		106	11,51
58	8,36		143	11,88
149	8,41		79	11,91
96	8,85		57	12,15
98	8,99		65	12,20
26	9,02		103	12,23
87	9,17		151	12,41
65	9,40		13	12,79
79	9,47	médiane	36	13,06
80	9,54		34	13,11
100	9,68		9	13,39
24	9,78		121	13,41
102	9,95		100	13,44
48	9,95		125	13,46
103	10,06		62	13,82
28	10,11		86	14,14
83	10,33		82	14,52
6	10,82		80	14,71
105	10,91		24	14,79
124	11,03		105	15,63
86	11,23		88	15,84
88	11,39		48	15,98
145	11,56		39	16,26
18	11,62		31	16,38
82	11,88		29	16,74
57	12,15	3ème quartile	135	16,76
131	12,42		83	16,80
106	12,70		124	17,18
128	12,91		154	17,39
104	13,05		87	18,17
101	13,45		28	18,74
94	13,46		78	19,17
31	13,79		122	19,64
122	13,96		146	21,43
39	14,36		96	21,70
36	14,43		104	21,88
156	15,56		117	22,40
92	15,77		102	22,51
134	16,24		131	22,59
9	16,31		134	22,62
121	17,07		156	24,07
34	17,21		145	27,11
13	18,75		25	29,03

Code maternité	Taux de touchers vaginaux > 5 après rupture prématurée des membranes (%)		Code maternité	Taux de déclenchements (%)
121	0,00		95	0,00
25	15,41		125	7,69
112	15,88		100	11,29
13	16,36		132	11,67
155	18,33		27	12,70
149	19,91		1	13,18
96	20,84		155	13,52
9	22,63		124	13,59
128	22,67		135	13,97
27	23,42		34	14,34
116	26,70		153	14,46
1	27,00		30	14,61
80	27,79		143	14,78
30	29,22		58	14,97
94	29,29		20	15,08
153	30,62		36	15,46
143	30,63	1er quartile	117	15,58
139	30,92		39	15,76
88	31,19		92	16,18
95	32,14		83	16,85
117	32,14		28	17,15
39	32,51		144	17,34
100	32,80		80	17,44
131	33,62		98	17,63
29	33,70		57	17,68
55	34,89		94	18,05
104	35,11		79	18,22
62	35,44		116	18,32
132	35,83		101	18,49
144	36,16		6	18,51
48	37,09		103	18,74
78	37,36		139	18,88
105	37,57		29	19,19
36	37,59	médiane	154	19,31
18	38,34		86	19,40
33	38,97		121	19,51
145	39,11		122	20,45
79	39,31		65	20,46
154	39,31		31	20,69
86	39,37		112	20,95
58	39,93		104	21,23
56	40,48		33	21,27
156	40,74		13	21,98
34	40,98		149	22,57
135	41,06		62	22,94
92	41,49		56	22,99
101	42,02		134	23,00
6	42,55		96	23,04
82	42,57		24	23,42
57	42,78		82	23,43
26	43,93	3ème quartile	131	23,79
31	44,25		102	23,82
20	44,95		87	24,64
151	45,26		106	25,00
106	45,63		128	25,09
65	45,87		48	25,53
103	47,53		88	26,73
146	48,15		105	26,75
102	48,69		9	26,78
125	49,06		78	27,44
98	49,28		55	28,09
83	49,32		26	28,11
24	49,52		146	28,33
124	49,62		156	29,15
87	52,88		18	35,06
134	54,01		25	35,13
122	55,84		151	35,77
28	59,51		145	37,78

Code maternité	Taux d'antibioprophylaxie chez les AVB (%)		Code maternité	Taux d'épisiotomie (%)
116	9,16		155	46,86
132	17,50		25	47,31
48	18,11		154	47,72
117	18,18		145	52,00
121	18,52		26	53,11
88	19,80		82	54,46
131	19,95		36	54,98
96	20,87		124	55,13
25	21,51		117	56,49
145	21,78		56	56,89
62	21,95		79	57,68
156	22,51		98	58,63
154	22,96		101	59,32
112	23,73		62	59,46
58	24,31		143	59,69
87	25,41		134	60,47
106	25,50	1er quartile	9	61,02
83	25,68		87	61,08
82	25,74		100	61,29
143	26,02		39	61,39
13	26,82		104	61,40
56	27,16		94	61,61
1	27,33		1	61,87
94	27,40		112	62,03
55	28,09		106	62,15
151	28,47		30	62,18
95	28,57		128	62,87
29	28,97		156	62,88
100	29,03		88	63,86
27	29,10		83	64,40
135	29,33		121	64,63
124	29,74		102	64,92
128	29,82		55	65,53
65	30,15	médiane	31	66,38
18	30,37		34	66,39
122	30,68		153	66,39
125	30,77		135	66,48
98	30,94		24	66,72
103	30,97		58	66,98
30	30,98		103	67,26
144	31,00		139	68,27
33	31,16		6	68,36
86	31,50		13	68,55
105	31,76		86	68,93
24	32,01		65	69,08
31	32,17		105	69,32
36	32,30		132	70,00
79	32,42		28	70,14
153	32,44		125	70,37
149	32,74		33	70,74
6	33,17	3ème quartile	18	71,03
20	33,55		146	71,51
39	33,83		96	72,62
26	33,88		116	73,04
146	34,40		27	73,07
92	34,44		122	73,38
9	35,80		20	73,62
102	36,13		131	73,62
57	37,12		80	73,84
155	37,61		92	74,27
80	38,42		78	75,47
134	38,61		151	75,91
78	39,25		95	77,78
34	40,24		149	78,76
28	40,30		29	78,84
101	41,18		48	79,30
104	41,36		144	80,15
139	47,79		57	83,70

Code maternité	Taux de césariennes prophylactiques (%)		Code maternité	1ères césariennes
121	25,00		9	3,60
25	27,03		13	14,11
122	28,57		128	16,49
20	31,94		78	37,93
132	32,14		56	38,57
100	32,26		26	40,72
155	32,55		95	42,86
48	33,47		149	47,27
9	33,69		151	47,46
128	34,41		135	48,70
139	34,78		116	49,23
92	37,10		125	50,00
102	37,27		153	50,00
65	37,30		30	53,05
112	37,42		96	53,99
146	38,24		33	54,32
58	38,51	1er quartile	101	55,56
86	38,66		6	56,04
13	38,71		36	56,60
82	39,02		131	56,66
6	40,00		29	57,14
55	40,00		105	57,14
80	40,00		24	57,55
94	40,72		100	58,06
27	40,84		18	58,23
1	41,36		143	58,23
154	41,51		58	58,39
39	42,11		65	58,92
144	42,31		106	59,18
28	43,50		25	59,46
57	43,82		132	60,71
98	44,64		92	61,29
79	45,45		144	61,54
116	46,15	médiane	154	62,03
78	46,59		62	62,11
101	46,67		80	62,22
62	46,81		88	62,50
106	47,92		79	62,57
153	48,00		82	63,41
105	48,89		134	63,82
83	49,24		20	63,89
31	50,00		1	64,20
88	50,00		145	64,47
95	50,00		117	64,56
143	50,63		103	64,91
149	50,91		83	65,41
24	51,85		124	65,56
117	51,90		139	65,96
30	52,11		55	66,00
135	52,17		112	66,23
29	52,38	3ème quartile	104	66,25
104	52,92		28	66,67
33	53,75		48	66,94
26	54,22		34	67,24
131	54,72		155	67,45
87	58,67		86	67,53
145	59,21		87	67,86
96	59,51		98	67,86
156	59,65		156	68,97
103	60,82		102	70,91
56	61,43		94	71,82
134	61,59		27	73,28
124	61,83		39	73,68
18	62,03		121	75,00
34	62,50		57	75,28
151	64,41		146	75,63
36	67,92		122	78,02
125	80,00		31	80,77



Code maternité	Taux d'antibioprophylaxie chez les césariées (%)		Code maternité	Taux d'anesthésies générales (%)
132	17,86		25	0,00
151	22,03		57	0,00
144	24,36		95	0,00
95	25,00		98	0,00
79	26,74		100	0,00
101	28,89		121	0,00
135	31,30		125	0,00
57	34,44		156	0,00
31	36,00		124	0,41
28	40,00		87	0,51
82	43,21		29	0,68
116	44,62		102	0,91
106	44,90		79	1,07
24	44,94		18	1,27
156	47,17		143	1,27
145	47,22		30	1,41
153	49,33	1er quartile	149	1,82
94	51,36		1	1,85
34	51,72		96	1,85
87	54,59		36	1,89
6	55,56		131	1,93
58	58,62		86	2,06
154	60,13		83	2,19
26	66,47		105	2,22
124	67,22		78	2,33
105	72,06		145	2,60
33	72,84		20	2,82
104	75,83		104	3,33
117	75,95		39	3,45
134	77,71		58	3,45
36	78,30		31	3,85
125	80,00		27	4,20
146	80,25		56	4,29
143	81,01	médiane	154	4,40
18	83,33		146	4,62
139	85,11		101	4,65
131	85,19		26	4,79
25	86,49		13	4,84
155	88,21		82	4,88
78	91,01		117	5,06
39	91,38		134	5,10
122	92,31		151	5,17
128	93,61		112	5,19
88	93,75		62	5,26
13	94,20		155	5,66
27	94,66		55	6,00
86	95,36		135	6,09
112	95,48		33	6,17
121	95,65		88	6,25
30	96,71		94	6,36
100	96,77	3ème quartile	139	6,38
83	97,10		92	6,45
65	97,84		122	6,59
1	98,15		132	7,14
149	98,18		144	7,69
98	98,21		153	7,69
92	98,39		116	7,81
20	98,61		48	7,85
9	98,63		34	8,62
62	98,95		6	8,89
48	99,59		65	9,19
29	100,00		9	9,53
55	100,00		28	9,73
56	100,00		80	11,11
80	100,00		103	11,11
96	100,00		128	11,15
102	100,00		106	12,24
103	100,00		24	15,92

Code maternité	Taux de patientes suivies 30 jours ou plus		Code maternité	Taux d'accouchées voie basse suivies 30 jours ou plus		Code maternité	Taux d'accouchées par césarienne suivies 30 jours ou plus
28	0,00		26	0,00		6	0,00
56	0,00		28	0,00		18	0,00
57	0,00		56	0,00		28	0,00
83	0,00		57	0,00		31	0,00
98	0,00		65	0,00		33	0,00
101	0,00		79	0,00		55	0,00
103	0,00		83	0,00		56	0,00
112	0,00		98	0,00		57	0,00
116	0,00		101	0,00		83	0,00
117	0,00		103	0,00		94	0,00
124	0,00		112	0,00		98	0,00
132	0,00		116	0,00		101	0,00
135	0,00		117	0,00		103	0,00
151	0,00		124	0,00		104	0,00
153	0,00		131	0,00		105	0,00
131	0,06		132	0,00		112	0,00
105	0,08	1er quartile	135	0,00	1er quartile	116	0,00
104	0,08		139	0,00		117	0,00
65	0,10		151	0,00		124	0,00
79	0,11		153	0,00		125	0,00
26	0,12		24	0,09		132	0,00
24	0,14		104	0,09		135	0,00
18	0,24		105	0,10		145	0,00
58	0,29		58	0,18		151	0,00
27	0,34		18	0,30		153	0,00
139	0,34		27	0,33		131	0,24
6	0,39		6	0,48		27	0,38
55	0,70		48	0,60		24	0,40
31	0,70		20	0,65		79	0,53
20	0,79		55	0,85		65	0,54
33	0,81		31	0,86		26	0,60
48	0,81		33	0,90		58	0,66
94	0,82		94	1,05		134	1,27
145	0,99	médiane	145	1,33	médiane	20	1,39
134	1,74		134	1,90		48	1,65
106	2,33		106	2,38		39	1,72
86	2,79		86	2,91		106	2,04
96	3,15		96	3,34		86	2,06
125	3,39		125	3,70		139	2,13
39	4,60		39	5,42		96	2,45
154	6,54		154	6,21		143	5,06
87	6,65		87	6,47		87	7,14
143	7,02		143	7,50		154	8,18
78	9,27		13	8,30		78	8,89
13	10,85		30	8,81		29	12,24
29	12,04		78	9,40		36	16,98
30	12,73		146	9,52		13	21,37
36	13,35		128	10,76		128	25,09
128	13,63		29	11,99		30	30,52
146	23,38		36	12,03		62	32,63
1	24,93	3ème quartile	9	14,73	3ème quartile	95	37,50
9	26,71		1	18,79		144	41,03
62	29,56		62	29,01		34	43,10
122	33,24		122	30,19		88	43,75
80	36,54		100	32,26		80	46,67
100	38,71		80	34,06		122	53,85
88	40,60		88	40,10		100	58,06
34	45,07		34	45,53		1	58,64
144	45,14		144	46,32		9	70,13
95	52,78		121	47,56		121	70,83
121	52,83		95	57,14		25	71,62
25	62,89		25	60,57		146	72,27
92	75,58		92	73,03		102	80,00
155	80,89		155	80,34		155	83,25
102	81,10		102	81,41		92	85,48
156	87,39		156	87,18		156	88,33
149	93,59		149	93,36		149	94,55
82	99,22		82	99,01		82	100,00

Code maternité	Durée moyenne de suivi		Code maternité	Durée moyenne de suivi pour les accouchées voie basse		Code maternité	Durée moyenne de suivi pour les accouchées par césarienne
27	3,46		151	3,14		125	4,20
116	3,53		26	3,31		27	4,25
151	3,63		27	3,32		18	4,44
26	3,67		116	3,36		116	4,51
124	3,69		153	3,39		124	4,55
153	3,74		124	3,42		28	4,68
139	3,78		103	3,42		151	4,76
56	3,78		65	3,42		79	4,78
65	3,79		112	3,44		56	4,80
103	3,81		139	3,51		33	4,84
24	3,84		83	3,55		117	4,91
18	3,88		24	3,56		153	4,91
79	3,90		56	3,57		103	4,95
112	3,91		135	3,58		131	4,99
98	3,91		131	3,60		83	5,03
28	3,93		98	3,65		26	5,11
83	3,95	1er quartile	79	3,66	1er quartile	24	5,12
131	3,96		132	3,69		139	5,17
117	3,99		28	3,74		98	5,18
135	4,04		18	3,75		65	5,35
132	4,06		117	3,75		101	5,36
6	4,09		58	3,76		55	5,36
33	4,10		6	3,78		104	5,36
55	4,11		57	3,80		105	5,39
58	4,15		101	3,82		6	5,48
57	4,20		55	3,84		135	5,50
101	4,24		105	4,00		134	5,52
105	4,33		33	4,01		58	5,54
104	4,42		94	4,11		94	5,64
94	4,45		104	4,21		132	5,64
134	4,79		48	4,51		112	5,77
106	4,97		134	4,54		57	5,82
48	5,03		106	4,67		145	5,88
145	5,06	médiane	145	4,78	médiane	96	6,15
20	5,14		20	4,90		20	6,17
96	5,30		96	5,07		106	6,51
86	5,54		86	5,19		39	6,95
31	6,35		31	6,07		143	7,11
39	6,82		154	6,59		48	7,18
143	6,97		39	6,78		31	7,62
154	6,99		143	6,94		86	7,78
87	7,68		87	7,37		78	8,33
125	7,90		13	7,70		87	8,54
78	8,19		30	7,96		154	9,02
13	9,05		78	8,14		29	11,50
30	10,02		125	8,24		36	14,60
29	10,21		146	8,75		13	14,64
36	10,86		36	9,49		30	19,37
128	12,71		29	9,92		95	20,38
146	14,36		128	10,73		128	20,62
1	16,10	3ème quartile	9	11,17	3ème quartile	62	21,05
9	16,59		1	13,25		34	24,12
122	19,03		100	17,31		144	24,27
62	19,13		122	17,62		100	27,00
100	19,73		62	18,79		80	28,26
80	21,85		80	20,28		122	28,52
34	24,83		34	24,99		102	30,17
144	26,85		121	27,44		1	31,78
95	27,08		144	27,59		88	33,94
88	30,79		95	29,00		146	34,18
121	31,40		88	30,29		82	34,49
102	31,42		102	31,78		9	36,25
82	33,52		82	33,26		155	42,05
92	39,43		92	38,73		92	42,15
155	40,57		155	40,23		121	44,92
149	43,85		149	43,54		149	45,11
25	55,59		25	53,04		25	65,20
156	66,11		156	65,78		156	67,57

**ETIQUETTE****Fiche de surveillance**

Réseau Mater  
2015/2016  
étude embarquée + tabac

N° Ordre du patient /\_/\_/\_/\_/\_/\_/\_/  
(donnés par Epi info)  
Code maternité /\_/\_/\_/\_/\_

Année de naissance 1 9\_\_ \_\_ /\_/\_/9/\_/\_/\_/\_/\_  
Parité \_\_ \_\_ /\_/\_/\_  
Date accouchement \_\_/\_\_/\_\_\_\_ /\_/\_/\_/\_/\_/\_/\_/\_/\_/\_/\_/\_/\_/\_/\_  
Heure d'accouchement \_\_ heures, \_\_ minutes /\_/\_/\_/h /\_/\_/\_/min  
Age gestationnel \_\_ SA /\_/\_/\_ SA  
Date sortie \_\_/\_\_/\_\_\_\_ /\_/\_/\_/\_/\_/\_/\_/\_/\_/\_/\_/\_/\_/\_/\_  
Taille au moment de l'accouchement (en centimètre) \_\_\_\_ /\_/\_/\_/\_  
Poids au moment de l'accouchement (en hectogramme) \_\_\_\_ /\_/\_/\_/\_/\_/\_  
Tabagisme avant la grossesse  non (0)  1-10cig/j (1)  >10 cig/j (2) /\_/\_  
Tabagisme pendant la grossesse  non (0)  1-10cig/j (1)  >10 cig/j (2) /\_/\_  
Infection urinaire pendant la grossesse  oui (1)  non (2) /\_/\_  
Infection urinaire à l'entrée  oui (1)  non (2) /\_/\_  
Hyperthermie pendant le travail  oui (1)  non (2) /\_/\_  
Rupture prématurée des membranes ≥ 12 h avant l'hospitalisation  oui (1)  non (2) /\_/\_  
Date d'ouverture de l'œuf \_\_/\_\_/\_\_\_\_ /\_/\_/\_/\_/\_/\_/\_/\_/\_/\_/\_/\_/\_/\_/\_  
Heure d'ouverture de l'œuf \_\_ heures, \_\_ minutes /\_/\_/\_/h /\_/\_/\_/min  
Antibioprophylaxie  oui (1)  non (2) /\_/\_  
Perte de sang > 800 ml  oui (1)  non (2) /\_/\_  
Anesthésie  Aucune (0)  Locorégionale (1)  Générale (2) /\_/\_  
Césarienne *si oui, ne pas remplir AVB*  oui (1)  non (2) /\_/\_

**Accouchement voie basse :**

Délivrance artificielle/révision utérine  oui (1)  non (2) /\_/\_  
Manœuvres extractives instrumentales (forceps, ventouse)  oui (1)  non (2) /\_/\_  
Nbre T.V. > 5 après ouverture de l'œuf  oui (1)  non (2) /\_/\_  
Déclenchement  oui (1)  non (2) /\_/\_  
Nombre de sondages évacuateurs \_\_\_\_ sondages /\_/\_/\_  
Episiotomie ou déchirure périnéale  oui (1)  non (2) /\_/\_

**Césarienne :**

Prophylactique  oui (1)  non (2) /\_/\_  
1ère césarienne  oui (1)  non (2) /\_/\_

**Infection ciblée, si non passer à Bébé(s)**

oui (1)  non (2) /\_/\_  
Endométrite  oui (1)  non (2) Date \_\_/\_\_/\_\_\_\_ /\_/\_/\_/\_/\_/\_/\_/\_/\_/\_/\_/\_/\_/\_/\_  
Infection urinaire  oui (1)  non (2) Date \_\_/\_\_/\_\_\_\_ /\_/\_/\_/\_/\_/\_/\_/\_/\_/\_/\_/\_/\_/\_/\_  
Infection du site opératoire / pelvienne  oui (1)  non (2) Date \_\_/\_\_/\_\_\_\_ /\_/\_/\_/\_/\_/\_/\_/\_/\_/\_/\_/\_/\_/\_/\_  
Type :  superficielle (1)  profonde ou d'organe (2) /\_/\_  
Infection du sein  oui (1)  non (2) /\_/\_  
Bactériémie  oui (1)  non (2) /\_/\_  
Infection locale après pose d'un cathéter  oui (1)  non (2) /\_/\_

**Bébé(s)**

Nombre de bébés nés vivants : \_\_\_\_ /\_/\_/\_  
Nombre de bébés mutés : \_\_\_\_ /\_/\_/\_

**Infection ciblée du bébé, si non passer à Allaitement**

oui (1)  non (2) /\_/\_

	Bébé 1	Bébé 2	Bébé 1	Bébé 2
Infection cutanée	<input type="checkbox"/> oui (1) <input type="checkbox"/> non (2)	<input type="checkbox"/> oui (1) <input type="checkbox"/> non (2)	/_/_	/_/_
Infection oculaire	<input type="checkbox"/> oui (1) <input type="checkbox"/> non (2)	<input type="checkbox"/> oui (1) <input type="checkbox"/> non (2)	/_/_	/_/_
Infection de cordon	<input type="checkbox"/> oui (1) <input type="checkbox"/> non (2)	<input type="checkbox"/> oui (1) <input type="checkbox"/> non (2)	/_/_	/_/_
Infection grave*	<input type="checkbox"/> oui (1) <input type="checkbox"/> non (2)	<input type="checkbox"/> oui (1) <input type="checkbox"/> non (2)	/_/_	/_/_

\*septicémie, méningite, infection ostéoarticulaire

**Allaitement à la sortie**

pas d'allaitement (0)  mixte (1)  complet (2)

Date de dernier contact \_\_/\_\_/\_\_\_\_ /\_/\_/\_/\_/\_/\_/\_/\_/\_/\_/\_/\_/\_/\_/\_

Pour les autres infections nosocomiales, notez en clair au dos de la fiche et contactez votre équipe opérationnelle d'hygiène